

T.C.

KEPEZ KAYMAKAMLIĐI

KEPEZ ÖZEL EĐİTİM MESLEK OKULU

MÜDÜRLÜĐÜ

2024-2028

STRATEJİK PLANI

2028

2027

2026

2025

2024





Efendiler, uygarlık yolunda başarı yenileşmeye bağlıdır. Sosyal yaşamda, ekonomik yaşamda bilim ve fen alanında başarılı olmak için tek olgunlaşma ve ilerleme yolu budur. (30.08.1924, Dumlupınar.)

## KEPEZ İLÇESİ KAYMAKAM SUNUŞU



Geçmişten günümüze teknolojik ve sosyal anlamda gelişmişliğin ulaştığı hız, eğitim, kültür ve sosyal alanlardaki değişim; ülkemizin geleceği açısından stratejik planlamayı zorunlu kılmaktadır. Gelişen ve sürekliliği izlenebilen, bilgi ve planlama temellerine dayanan güçlü bir yaşam standardı ve eğitim düzeyi; artık bizleri içinde bulunduğumuz durumu değerlendirerek stratejik amaçlar koymaya, hedeflerin önceden belirlenmesine ve planlayarak hareket etmeye yöneltmiştir.

Çağdaş bir eğitim için önemli bir aşama olarak kabul edilen stratejik planlama ile kurum kültürü ve kimliğinin oluşmasına katkı sağlama, mali yönetime etkinlik kazandırma, kurumsal misyon, vizyon duygusu ve performans sistemini geliştirme amaçlanmaktadır.

5018 Sayılı 'Kamu Mali Yönetimi ve Kontrol Kanunu' gereğince kamu kurumlarına stratejik plan yapma yükümlülüğü getirilmiştir. Söz konusu kanunda stratejik plan; 'Kamu idarelerinin orta ve uzun vadeli amaçlarını, temel ilke ve politikalarını, hedef ve önceliklerini, performans ölçütlerini, bunlara ulaşmak için izlenecek yöntemler ile kaynak dağılımlarını içeren plan' şeklinde tanımlanmıştır. Bu çerçevede İlçe Milli Eğitim Müdürlüğümüzün stratejik amaç ve hedeflerini, bunlara ulaşmak için yapılması gereken faaliyet ve eylemleri, performans ölçütlerini içeren 2024- 2028 yıllarına ait planlarını oluşturmaya yönelik geniş kapsamlı bir çalışma yapılmıştır. Hazırlanan bu planda toplumun tüm kesimlerinin katılımının sağlanması, güçlü yönlerimizi ön plana çıkarıp zayıf noktalarımızı geliştirmek, hesap verebilir şekilde çalışmak esas alınmıştır.

Stratejik plandan en üst düzeyde yararlanabilmeyi ve eğitim öğretim faaliyetlerimize yüksek katkı sağlayabilmeyi temenni ediyorum. Planın hazırlanmasında ve yenilenmesinde emeği geçen tüm çalışanlara teşekkürlerimi sunuyorum, başarılar diliyorum.

Nusret ŞAHİN  
Kaymakam

## KEPEZ İLÇE MİLLİ EĞİTİM MÜDÜRÜ SUNUŞU



Her alanda çok hızlı bir değişimin yaşandığı günümüzde, kurumların ayakta kalabilmesi ve gelişebilmesi için değişimleri ve bunlardan dolayı meydana gelecek sonuçları önceden tahmin etmeleri, ortaya çıkacak fırsat ve tehditleri en iyi şekilde değerlendirmeleri gerekmektedir. Kurumların kaynakları ve hedefleri ile çevresel şartlar arasındaki uyumu sağlayan stratejik planlamadır.

Stratejik planlama yapan kurumların, yapmayan kurumlara göre geleceğe daha hazır oldukları, ani olaylar karşısında daha hızlı ve etkin bir değişimi gerçekleştirdikleri görülmektedir.

Kepez İlçe Milli Eğitim Müdürlüğü olarak stratejik planlama sürecinde hedeflere ulaştıracak etkinlikler belirlenmiş ve bunlara ilişkin bir durum analizi yapılmıştır. Çalışanlarımızın ve verdiğimiz hizmetten yararlananların gereksinim ve beklentileri stratejik planlama sürecinde üzerinde önemle durulması gereken bir konu olmuştur. Çünkü GZFT gibi durum analizi yöntemleriyle toplanan bilgiler yorumlanırken bir dayanak oluşturmuştur. Sonra kurumun temel ilke ve değerleri doğrultusunda kurumun vizyon ve misyonu belirlenmiştir. Bu aşamada tüm çalışanlar sürece katkıda bulunmuştur. Stratejik planlama uzun vadeli ve geleceğe dönük bir bakış açısı taşıdığından planlamada tüm çalışanların katılımı önemsenmiştir. Sonraki aşamada ise durum analizi ile saptanan bulgulara göre vizyon ve misyon çerçevesinde kurum için stratejik amaç ve hedefler belirlenmiştir. Okulöncesi, ilköğretim ve ortaöğretimde okullaşma oranının yüzde yüze ulaştırılması, eğitim ve öğretimde başarının artırılması hedeflenmiştir. Eğitim kurumlarımızın fiziki durumlarının iyileştirilmesi, teknolojik altyapı çalışmalarının tamamlanması, hizmet içi eğitim yoluyla okullarımızdaki eğitim öğretim kalitesinin artırılması, yaygın eğitim yoluyla da ilçemizdeki her bireyin eğitim öğretim imkanlarından yararlanmaları hedeflenmiştir. Stratejik planımızda bu amaçlara ulaşmak için gerekli olan stratejiler oluşturulmuştur.

"Eğitimde kaybedilecek hiçbir fert yoktur" anlayışı ile bütün öğrencilerimizin iyi bir eğitimden geçerek hayata hazır, mutlu, sağlıklı bireyler olarak yetişmeleri için hazırlamış olduğumuz Kepez İlçe Milli Eğitim Müdürlüğü 2024- 2028 Stratejik Planı'nın her kademedeki personelimizin de katkılarıyla başarılı bir şekilde uygulanacağı inancındayım.

Stratejik planın hazırlanmasında emeği geçen Stratejik Plan Hazırlama Ekibine, hizmet birimi sorumlularına ve tüm paydaşlarımıza verdikleri katkılardan dolayı teşekkür ediyor, başarılı çalışmalarının devamını diliyorum.

Kenan YAVUZ  
İlçe Milli Eğitim Müdürü



## SUNUŞ

Eğitim, üzerinde hassaslıkla durulması gereken çok önemli bir konudur. Davranışların iyiye, güzele dönüşmesi bağlamında gerçekleştirilen uygulamaların söz konusu olduğu eğitimin, bir ülkenin geleceğini ne denli etkilediği yadsınamaz bir gerçektir.

Kepez Özel Eğitim Meslek Okulu olarak hızla gelişen teknolojik süreçte özellikle amacımız; sürece rahatlıkla uyum sağlayabilen daha önemlisi sürecin öncüsü olabilen bireyler yetiştirmektir. Vatanını, bayrağını, insanları ve doğayı seven bireyler yetiştirmek amaçlarımız arasındadır.

Kepez Özel Eğitim Meslek Okulu olarak öncelikle durum tespiti yapıp eksiklerimizin belirlenmesi ile stratejik planlamamızın ilk adımını atmış bulunmaktayız. Daha sonra çevre şartları da göz önüne alınarak gelişmeleri adım adım azimle planladık. Çevre şartları, ekonomik durum ve ailelerin katılımıyla yapılan istişare toplantıları ile geleceğimizin mimarları için çalışmalara devam ettik.

Çağdaş uygarlık seviyesinde öğrenciler yetiştirmek, sadece okulların görevi olmamakla birlikte aile eğitimlerine de özen göstermekteyiz. Öncelikle Dünyamızın, ülkemizin ve okulumuzun geleceği yeni nesillerin ellerindedir. Bu bilinçle yetişmiş öğrenciler her türlü zorluğa rağmen ayakta durabilen bireyler yetiştirmek amaçlarımız arasındadır.

Ülkemizin sosyal ve ekonomik gelişimine temel oluşturan en önemli faktörün eğitim olduğu anlayışıyla hazırlanan stratejik planımızda belirlediğimiz vizyon, misyon ve hedefler doğrultusunda yürütülecek çalışmalarda başarılar dileriz

Yusuf AKSOY  
Kepez Özel Eğitim Meslek Okulu Müdürü



<b>İli:</b>	<b>ANTALYA</b>	<b>İlçesi:</b>	<b>KEPEZ</b>
<b>Adres:</b>	Yenimahalle 2422 sk. No:41	<b>Coğrafi Konum (link)</b>	<a href="https://maps.app.goo.gl/sHDELvS7nVoDBpYm8">https://maps.app.goo.gl/sHDELvS7nVoDBpYm8</a>
<b>Telefon Numarası:</b>	0(242) 325 07 77	<b>Faks Numarası:</b>	
<b>e-Posta Adresi:</b>	764316@meb.k12.tr	<b>Web sayfası adresi:</b>	<a href="https://kepezozmem.meb.k12.tr/">https://kepezozmem.meb.k12.tr/</a>
<b>Kurum Kodu:</b>	764316	<b>Öğretim Şekli:</b>	Tam Gün

# İÇİNDEKİLER

<b>1. GİRİŞ VE STRATEJİK PLANIN HAZIRLIK SÜRECİ.....</b>	<b>9</b>
1.1. Strateji Geliştirme Kurulu ve Stratejik Plan Ekibi.....	9
1.2. Planlama Süreci.....	9
<b>2. DURUM ANALİZİ.....</b>	<b>10</b>
2.1. Kurumsal Tarihçe.....	10
2.2. Uygulanmakta Olan Planın Değerlendirilmesi.....	10
2.3. Yasal Yükümlülükler ve Mevzuat Analizi.....	12
2.4. Üst Politika Belgeleri.....	13
2.5. Faaliyet Alanları ile Ürün ve Hizmetler.....	16
2.6. Alanlarımız.....	17
2.7. Paydaş Analizi.....	18
2.8. Okul/Kurum İçi Analiz.....	20
2.8.1. Teşkilat Yapısı.....	21
2.8.2. Okulumuz Bina ve Alanları.....	21
2.8.3. İnsan Kaynakları.....	22
2.8.4. Teknolojik Düzey.....	26
2.8.5. Mali Kaynaklar.....	27
2.8.6. İstatistik Veriler.....	28
2.8.6.1. Sınıf ve Öğrenci Bilgileri.....	29
2.8.6.2. Norm Kadro Durumu.....	29
2.9. Dış Çevre Analizi (PESTLE).....	30
2.10. GZFT Analizi.....	35
2.10.1. Güçlü ve Zayıf Yönler.....	35
2.10.2. Fırsatlar ve Tehditler.....	35
2.10.3. Tespit ve İhtiyaçların Belirlenmesi.....	37
<b>3.GELECEĞEBAKIŞ.....</b>	<b>38</b>
3.1.Misyon.....	38
3.2.Vizyon.....	38
3.3.Değerler.....	38
<b>4. AMAÇ,HEDEF ve EYLEMLER.....</b>	<b>39</b>
4.1. Temalar, Amaçlar, Hedefler ve Performans Göstergeleri ile Stratejiler.....	40
4.2. Stratejilerin Belirlenmesi.....	51
4.3. Maliyetlendirme.....	55
<b>5. İZLEMEVEDEĞERLENDİRME.....</b>	<b>56</b>
5.1.Okulumuz Stratejik Plan İzleme ve Değerlendirme Sisteminin İşleyişi.....	57
<b>6. EKLER.....</b>	<b>58</b>

## **KISALTMALAR**

<b>AB</b>	:	Avrupa Birliđi
<b>AR-GE</b>	:	Arařtırma Geliřtirme
<b>BAKA</b>	:	Batı Kalkınma Ajansı
<b>BİLSEM</b>	:	Bilim Sanat Merkezi
<b>BİMER</b>	:	Başbakanlık İletişim Merkezi
<b>BT</b>	:	Bilgi Teknolojileri
<b>DPT</b>	:	Devlet Planlama Teşkilatı
<b>EKYS</b>	:	Eđitimde Kalite Yönetim Sistemi
<b>GZFT</b>	:	Güçlü-Zayıf Yönler - Fırsatlar-Tehditler
<b>HBY</b>	:	Hayat Boyu Öğrenme
<b>HEM</b>	:	Halk Eđitim Merkezi
<b>HİE</b>	:	Hizmet İçi Eđitim
<b>İLBAP</b>	:	İlköğretim Lise Başarı Artırma Projesi
<b>LYS</b>	:	Lisans Yerleřtirme Sınavı
<b>MBS</b>	:	Mesleki Bilgi Sistemi
<b>MEB</b>	:	Millî Eđitim Bakanlığı
<b>MEBBİS</b>	:	Milli Eđitim Bakanlığı Bilişim Sistemleri
<b>MEGEP</b>	:	Mesleki Eđitim ve Öğretim Sistemini Güçlendirme Projesi
<b>MEM</b>	:	Millî Eđitim Müdürlüğü
<b>MTSK</b>	:	Motorlu Taşıt Sürücülerini Kursu
<b>MYO</b>	:	Meslek Yüksek Okulu
<b>OECD</b>	:	İktisadi İşbirliđi ve Gelişme Teşkilatı
<b>OYP</b>	:	Ortaöğretime Yerleřtirme Puanı
<b>PEST</b>	:	Politik Ekonomik Sosyal ve Teknolojik
<b>PG</b>	:	Performans Göstergesi
<b>RG</b>	:	Resmi Gazete
<b>RAM</b>	:	Rehberlik Arařtırma Merkezi
<b>SBS</b>	:	Seviye Belirleme Sınavı
<b>SP</b>	:	Stratejik Planlama
<b>SP Ekip</b>	:	Stratejik Planlama Ekibi
<b>STK</b>	:	Sivil Toplum Kuruluşları
<b>SYDV</b>	:	Sosyal Yardımlaşma ve Dayanışma Vakfı
<b>TKY</b>	:	Toplam Kalite Yönetimi
<b>YGS</b>	:	Yükseköğretime Geçiş Sınavı
<b>YİKOB</b>	:	Yatırım İzleme ve Koordinasyon Birimi



# 1. GİRİŞ VE STRATEJİK PLANIN HAZIRLIK SÜRECİ

## 1.1. Strateji Geliştirme Kurulu ve Stratejik Plan Ekibi

**Strateji Geliştirme Kurulu:** Okul müdürünün başkanlığında, bir okul müdür yardımcısı, bir öğretmen ve okul/aile birliği başkanı ile bir yönetim kurulu üyesi olmak üzere 5 kişiden oluşan üst kurul kurulur.

**Stratejik Plan Ekibi:** Okul müdürü tarafından görevlendirilen ve üst kurul üyesi olmayan müdür yardımcısı başkanlığında, belirlenen öğretmenler ve gönüllü velilerden oluşur.

Tablo 1. Strateji Geliştirme Kurulu ve Stratejik Plan Ekibi Tablosu

Strateji Geliştirme Kurulu Bilgileri		Stratejik Plan Ekibi Bilgileri	
Adı Soyadı	Ünvanı	Adı Soyadı	Ünvanı
Yusuf AKSOY	Müdür	Mehmet ÖCEK	Müdür Yrd.
Senem GÜLBUDAK	Müdür Yrd.	Gürdal ACAR	Öğretmen
Semih AKKAYA	Öğretmen	Muharrem KARACAN	Öğretmen
Arzu AYDIN	OAB Başkanı	Armağan Elagöz ÖZDEMİR	Öğretmen
Elif TUZLALI	OAB Muhasip Üye	Yelda KAYA DURMAZ	Öğretmen

## 1.2. Planlama Süreci:

2024-2028 dönemi stratejik plan hazırlanma süreci Strateji Geliştirme Kurulu ve Stratejik Plan Ekibinin oluşturulması ile başlamıştır. Ekip tarafından oluşturulan çalışma takvimi kapsamında ilk aşamada durum analizi çalışmaları yapılmış ve durum analizi aşamasında, paydaşlarımızın plan sürecine aktif katılımını sağlamak üzere paydaş anketi, toplantı ve görüşmeler yapılmıştır.

Durum analizinin ardından geleceğe yönelim bölümüne geçilerek okulumuzun amaç, hedef, gösterge ve stratejileri belirlenmiştir.

## 2. DURUM ANALİZİ



### 2.1. Kurumsal Tarihçe

Binamız 1990 tarihinde yapılmış olup, Kepez İlçe Milli Eğitim Binası olarak kullanılmata iken 17.10.2017 tarih ve 54547810-105.01-E.16849641 sayılı Özel Eğitim ve Rehberlik Hizmetleri Genel Müdürlüğü Onay ile Kepez Özel Eğitim Merkezi Eğitim Merkez Okulu III. Kademe Hafif Düzey Zihinsel Engelli olarak açılmıştır. Özel Eğitim ve Rehberlik Hizmetleri Genel Müdürlüğü 30.07.2018 tarih ve E.13939385 sayılı yazısı ile okulumuzun ismi Kepez Özel Eğitim Meslek Okulu (III. Kademe)olarak değişmiştir. Bünyesinde Yiyecek İçecek Hizmetleri ve Konaklama Hizmetleri Olmak üzere iki Alan olarak 2018-2019 eğitim öğretim yılının Eylül ayında eğitime başlamıştır ve eğitim öğretime devam etmektedir.

### 2.2. Uygulanmakta Olan Stratejik Planın Değerlendirilmesi

Uygulanmakta olan stratejik planın değerlendirilmesi, planın uygulanmış olan dönemine ilişkin hedef ve göstergeler bazında gerçekleşme düzeyi ile başarı ve başarısızlık nedenleri incelenmiştir.

Yeni stratejik planda yer alacak amaç, hedef ve performans göstergeleri bu incelemeyle oluşturulmuştur.

**AMAÇ 1: Özel eğitime ihtiyaç duyan bireylerin eğitim ve öğretime adil şartlar altında erişimini ve yine eğitim öğretimini adil şartlar altında tamamlamasını sağlamak**

**Hedef 1.1. Plan sonuna kadar özel eğitim ihtiyacı duyan bireylerin, eğitim ve öğretim her türü ve kademesinde katılım ve tamamlama oranlarını artırmak, uyum ve devamlılık sorunlarını gidermek.**

2019-2023 stratejik planımızda Hedef 1.1. nin gerçekleşmesinin okulun fiziki şartlarının iyileştirilmiş, özel eğitim ihtiyacı olan III. Kademe öğrencileri özgü kurumda adil şartlarda eğitimleri sağlanmıştır ve devam etmektedir

**AMAÇ 2:Öğrencilerimizin gelişen dünyaya uyum sağlayacak şekilde donanımlı bireyler olabilmesi için eğitim ve öğretimde kalite artırılabacaktır.**

**Hedef 2.1. Öğrenme kazanımlarını takip eden ve velileri de sürece dahil eden bir yönetim anlayışı ile öğrencilerimizin akademik başarı ve sosyal faaliyetlere etkin katılımı artırılacaktır.**

2019-2023 stratejik planımızda Hedef 2.1. nin gerçekleşmesinin izlenmesi için 13 adet performans göstergemiz yer almıştır. Hedefi gerçekleştirmeye yönelik belirlenen faaliyetlerin ve stratejilerin tamamı yapılmıştır. Performans göstergelerine ait izleme ve değerlendirme sonucunda

**Hedef 2.2.Etkin bir rehberlik anlayışıyla, öğrencilerimizi ilgi ve beceriyle orantılı bir şekilde üst öğretime ve istihdama hazır hale getiren daha kaliteli bir kurum yapısına geçirilmesi**

2019-2023 stratejik planımızda Hedef 2.2. nin gerçekleşmesinin izlenmesi için 6 adet performans göstergemiz yer almıştır. Hedefi gerçekleştirmeye yönelik belirlenen faaliyetlerin ve stratejilerin tamamı yapılmıştır. Performans göstergelerine ait izleme ve değerlendirme sonucunda

**AMAÇ 3: Eğitim ve öğretim faaliyetlerinin daha nitelikli olarak verilebilmesi için okulumuzun kurumsal kapasitesi güçlendirilecektir.**

**Hedef 3.1.Etkin bir kurumsal yapıya ulaşmak için, mevcut beşeri ve fiziksel alt yapıya yönetim ve organizasyon yapısı iyileştirilecektir.**

2019-2023 stratejik planımızda Hedef 3.1. nin gerçekleşmesinin izlenmesi için 14 adet performans göstergemiz yer almıştır. Hedefi gerçekleştirmeye yönelik belirlenen faaliyetlerin ve stratejilerin tamamı yapılmıştır. Performans göstergelerine ait izleme ve değerlendirme sonucunda

## **2.3. Yasal Yüklümlülükler ve Mevzuat Analizi**

### **2.3.1. 657 Sayılı Devlet Memurları Kanunu**

Bu Kanun, Devlet memurlarının hizmet şartlarını, niteliklerini, atanma ve yetiştirilmelerini, ilerleme ve yükselmelerini, ödev, hak, yüküm ve sorumluluklarını, aylıklarını ve ödeneklerini ve diğer özlük işlerini düzenler. Bu Kanunun uygulanmasını göstermek veya emrettiği hususları belirtmek üzere tüzükler çıkarılır. Bu Kanunda öngörülen yönetmelikler Bakanlar Kurulu Kararı ile yürürlüğe konulur.

### **2.3.2. 5018 Sayılı Kamu Mali Yönetimi ve Kontrol Kanunu**

Kalkınma planı ve programında yer alan politika ve hedefler doğrultusunda, kamu kaynaklarının etkili, ekonomik ve verimli şekilde elde edilmesi ve kullanılmasını; hesap verilebilirliği ve saydamlığı sağlamak üzere amacıyla çıkarılan 5018 Sayılı Kamu Malî Yönetimi ve Kontrol Kanununun 9. Maddesinde kurumların Stratejik Plan hazırlaması öngörülmektedir.

### **2.3.3. Millî Eğitim Bakanlığı Özel Eğitim Hizmetleri Yönetmeliği**

Bu Yönetmeliğin amacı; özel eğitim gerektiren bireylerin, Türk Millî Eğitiminin genel amaçları ve temel ilkeleri doğrultusunda, genel ve meslekî eğitim görme haklarını kullanabilmelerini sağlamaya yönelik esasları düzenlemektir.

### **2.3.4. Millî Eğitim Bakanlığı Ortaöğretim Kurumları Yönetmeliği**

Bu Yönetmeliğin amacı, Millî Eğitim Bakanlığına bağlı resmî ve özel örgün ortaöğretim kurumlarında eğitim, öğretim, yönetim ve işleyişe ilişkin usul ve esasları düzenlemektir.

## 2.4. Üst Politika Belgeleri Analizi

Üst politika belgeleri;

- 12. Kalkınma Planı
  - Cumhurbaşkanlığı Programı,
  - Orta Vadeli Program,
  - Cumhurbaşkanlığı Yıllık Programı,
  - Millî Eğitim Bakanlığı Stratejik Planı,
  - İl Millî Eğitim Müdürlüğü Stratejik Planı,
  - İlçe Millî Eğitim Müdürlüğü Stratejik Planı ile
  - Okul/kurumu ilgilendiren ulusal, bölgesel ve sektörel strateji eylem planlarını ifade eder.
- Kurumun faaliyet alanları ile Kalkınma Planı, diğer plan ve programlarda yer alan amaç, ilke ve politikalar arasındaki uyuma bakılır.

**Tablo 2. Üst Politika Belgeleri Analizi Tablosu**

Kurumun faaliyet alanları ile Kalkınma Planı, diğer plan ve programlarda yer alan amaç, ilke ve politikalar incelenmiş, kurumumuz ile ilişkili amaç ve hedeflere planımızda yer verilmesine karar verilmiştir

Üst Politika Belgesi	İlgili Bölüm/Referans	Verilen Görev/İhtiyaçlar
Orta Vadeli Program (2024-2026)	Programda Bakanlığımızı ilgilendiren on dokuz (19) politika ve tedbir ile Öncelikli Reform Alanlarına Yönelik on (10) düzenleme yer almaktadır.	
	Ödemeler Dengesi	1 Tedbir
	Finansal İstikrar	1 Tedbir
	Afet Yönetimi	1 Tedbir
	Dijital Dönüşüm	4 Tedbir
	Hizmet İhracatının Desteklenmesi	1 Tedbir
	Ne Eğitimde Ne İstihdamda Olan Gençlerin ve Kadınların Eğitime ve İstihdama Katılımı	3 Tedbir
	Yükseköğretimde ve Meslekî ve Teknik Eğitimde Özel Sektör Odaklı Dönüşüm	2 Tedbir
	Kamu Cari Harcamalarında Rasyonelleşme	2 Tedbir
	Afetlere Duyarlı Bütünleşik Mekânsal Planlama	1 Tedbir
İklim Değişikliği Mevzuatı, Emisyon Ticaret Sistemi, Sınırdaki Karbon Düzenlemesi Mekanizmasına Uyum	1 Tedbir	

Üst Politika Belgesi	İlgili Bölüm/Referans	Verilen Görev/İhtiyaçlar
On İkinci Kalkınma Planı	Yurt İçi Tasarruflar	350.2, 352.3 Sayılı Tedbir Maddeleri
	Mali Piyasalar	379.2 Sayılı Tedbir Maddesi
	İmalat Sanayii	432.1, 432.3 Sayılı Tedbir Maddeleri
	Otomotiv	473.1 Sayılı Tedbir Maddesi
	Turizm	525.3, 525.4 Sayılı Tedbir Maddeleri
	Girişimcilik ve Kobi'ler	559.2, 559.3, Sayılı Tedbir Maddeleri
	Fikrî Mülkiyet Hakları	565.5, 565.6, 565.7 Sayılı Tedbir Maddeleri
	Ticaretin ve Tüketicinin Korunmasının Geliştirilmesine Yönelik Hizmetler	621.8 Sayılı Tedbir Maddesi
	Eğitim	658, 659, 660 Sayılı Amaç Maddeleri ve Bunlara Bağlı Politika ile Tedbir Maddeleri
	Çocuk	731.2, 731.3, 731.4, 731.5, 731.6, 732.1, 732.3, 732.5, 733.1, 733.2, 734.4, 735.7, 735.8, 738.2, 738.3, 739.1, 39.2, 739.3, 739.4, 740.4, 742.4, 744.1 Sayılı Tedbir Maddeleri
	Gençlik	746.1, 746.2, 746.6, 747.1, 747.2, 748.6 Sayılı Tedbir Maddeleri
	Engelli Hizmetleri Sosyal Hizmetler,	758.1, 758.2, 758.3, 758.4, 758.5 Sayılı Tedbir Maddeleri
	Sosyal Yardımlar ve Yoksullukla Mücadele	773.1, 774.1 Sayılı Tedbir Maddeleri
	Gelir Dağılımı	777.4 Sayılı Tedbir Maddesi
	Kültür ve Sanat	783.1, 783.2, 783.5, 785.1, 785.2, 785.3, 785.5, 789.1, 789.2, 790.4, 793.2 Sayılı Tedbir Maddeleri
	Spor	796.1, 796.2, 796.3, 798.3, 799.1, 799.2, 799.3 Sayılı Tedbir Maddeleri
	Nüfus ve Yaşlanma	804.1, 809.1 Sayılı Tedbir Maddeleri
	Uluslararası Göç	815.4, 816.1 Sayılı Tedbir Maddeleri
	Yurt Dışında Yaşayan Türkler	819.1, 819.2, 819.3, 820.7 Sayılı Tedbir Maddeleri
	Afet Yönetimi	830.7, 831.3, 832.1, 832.4, 833.6, 839.1, 839.3, 841.1 Sayılı Tedbir Maddeleri
	Sivil Toplum	940.3 Sayılı Tedbir Maddesi
	Kamuda Stratejik Yönetim	942.1, 943.1, 943.2, 943.4, 943.5 Sayılı Tedbir Maddeleri
	Kalkınma İçin Uluslararası İş Birliği	970.1, 970.6, 972.6, 973.2, 973.3, 973.4 Sayılı Tedbir Maddeleri
İstihdam	12 Sayılı Tedbir Maddesi	

Üst Politika Belgesi	İlgili Bölüm/Referans	Verilen Görev/İhtiyaçlar
	Yurt İçi Tasarruflar	350.2, 352.3 Sayılı Tedbir Maddeleri
	Mali Piyasalar	379.2 Sayılı Tedbir Maddesi
	İmalat Sanayii	432.1 Sayılı Tedbir Maddesi
	Otomotiv	473. 1 Sayılı Tedbir Maddesi
	Turizm	525.3, 525.4 Sayılı Tedbir Maddeleri
	Girişimcilik ve KOBİ'ler	559.2, 559.3 Sayılı Tedbir Maddeleri
	Fikri Mülkiyet Hakları	565.6, 565.7 Sayılı Tedbir Maddeleri
		661.1, 661.4, P. 661, P. 662, P. 663,P.664, P.665, P.666, P.667, P.668,P.670, P.672, P.675, P.676, P.678,P.680, P.681
	Eğitim	661.1, 661.4, P. 661, P. 662, P. 663,P.664, P.665, P.666, P.667, P.668,P.670, P.672, P.675, P.676, P.678,P.680, P.681
		Sayıllı Politika ve Tedbir Maddeleri
<b>Cumhurbaşkanlığı</b>		<b>Maddeleri</b>
<b>2024 Yıllık Programı</b>		<b>P.732, 731.2, 731.3, 731.4, 731.5,733.1, 733.2, 734.4, 735.8, 739.1,739.3, 739.4, 740.4, 742.4, P.743,744.1 Sayılı</b>
	Çocuk	<b>Politika ve Tedbir Maddeleri</b>
	Gençlik	<b>746.1, 746.2, 746.6, 747.1, 747.2, 748.6 Sayılı Tedbir Maddeleri</b>
	Engelli Hizmetleri	<b>758.1, 758.2, 758.3 Sayılı Tedbir Maddeleri</b>
	Kültür ve Sanat	<b>783.1, 785.1, 785.2, 789.1 Sayılı Tedbir Maddeleri</b>
	Uluslararası Göç	<b>816.1 Sayılı Tedbir Maddesi</b>
	Yurt Dışında Yaşayan Türkler	<b>819.1, 819.2, 819.3 Sayılı Tedbir Maddeleri</b>
	<b>Kalkınma İçin Uluslararası İş Birliği</b>	<b>970.1, 972.6, 973.3 Sayılı Tedbir Maddeleri</b>

## 2.5. Faaliyet Alanları ile Ürün/Hizmetlerin Belirlenmesi

Mevzuat analizi çıktıları dolayısıyla görev ve sorumluluklar dikkate alınarak okul/kurumun sunduğu temel ürün ve hizmetler belirlenir. Belirlenen ürün ve hizmetler Tablo 3'te belirtildiği gibi belirli faaliyet alanları altında toplulaştırılır. Faaliyet alanları ile ürün ve hizmetlerin belirlenmesi amaç, hedef ve stratejilerin oluşturulması aşamasında yönlendirici olacaktır.

**Tablo 3. Faaliyet Alanlar/Ürün ve Hizmetler Tablosu**

Faaliyet Alanı	Ürün/Hizmetler
Öğretim-eğitim faaliyetleri	<b>Öğrenci İşleri</b> <ul style="list-style-type: none"><li>Kayıt-nakil işleri</li><li>Devam-devamsızlık</li><li>Sınıf geçme</li><li>Sınav hizmetleri</li></ul> <b>Bireyselleştirilmiş Eğitim Planı (BEP)</b>
Öğretmen işleri hizmeti	<ul style="list-style-type: none"><li>Derece- Terfi</li><li>Hizmet içi Eğitim</li><li>Özlük Hakları</li></ul>
Rehberlik faaliyetleri	<ul style="list-style-type: none"><li>Öğrencilere rehberlik yapmak</li><li>Velilere rehberlik etmek</li><li>Rehberlik faaliyetlerini yürütmek</li></ul>
Sosyal faaliyetler	<ul style="list-style-type: none"><li>Halk Oyunları</li><li>Diğer engelli okullarla iş birliği yapmak</li><li>İl ilçe içi gezi planları</li><li>Diğer resmi ve özel kurumlarla iş birliği yapmak</li></ul>
Sportif faaliyetler	<ul style="list-style-type: none"><li>Futbol</li><li>Basketbol</li><li>Atletizm</li><li>Voleybol</li></ul>
Kültürel ve sanatsal faaliyetler	<ul style="list-style-type: none"><li>Müze gezileri</li><li>Tiyatro</li><li>Sinema</li><li>Sergi ve fuarlara katılım</li></ul>
İnsan kaynakları faaliyetleri (mesleki gelişim faaliyetleri, personel etkinlikleri...)	<ul style="list-style-type: none"><li>Erasmus+ projeleri ile öğretmenlerin gelişimlerine katkı</li><li>Hizmet içi Eğitimler</li><li>İSG kursları</li></ul>
Projeler	<ul style="list-style-type: none"><li>Ab Projeleri</li><li>Sosyal Projeler</li><li>Okulum Temiz Projesi</li><li>Sıfır Atık Projesi</li><li>Dilimizin Zenginleştirilmesi Projesi</li><li>Sağlıklı Nesil Sağlıklı Gelecek Projesi</li><li>Beslenme Dostu Okul Projesi</li></ul>
Öğrencilere yönelik faaliyetler	<ul style="list-style-type: none"><li>Yetiştirme kursları</li><li>Hazırlama kursları</li></ul>
Öğrenme ortamlarına yönelik faaliyetler	<ul style="list-style-type: none"><li>Atölye ve laboratuvarları temiz kullanmak, geliştirmek</li><li>Sınıf kitaplıkları oluşturmak</li><li>Okul araç gereçlerini temiz, düzgün ve kurallara uygun kullanmak</li></ul>
Ders dışı faaliyetler	<ul style="list-style-type: none"><li>Gezi, piknik, doğa yürüyüşleri düzenlemek.</li></ul>
Meslek Edindirme Faaliyetleri	<ul style="list-style-type: none"><li>İşletmelerde Staj imkânı</li></ul>

\*Tabloda sıralanan faaliyet alanları örnek olarak sıralanmıştır. Okul/kurumlar tür ve yapılarına göre faaliyet alanlarını ve ürün /hizmetlerini belirleyeceklerdir.



## 2.6. Paydaş Analizi

Paydaş analizi katılımcılığı sağlamanın en önemli aracıdır. İdarenin etkileşim içerisinde olduğu tarafların stratejik planla ilgili görüşlerin dikkate alınması, okul/kurum hizmetlerinden yararlananların ihtiyaçları doğrultusunda şekillendirilmesi ile stratejik planın paydaşlar tarafından sahiplenilmesini ve başarı düzeyinin artırılmasını sağlar. Eğitim açısından paydaş, bir okulun veya kurumun ürün ve hizmetleriyle ilgisi olan, okul/kurumdan doğrudan veya dolaylı, olumlu ya da olumsuz yönde etkilenen veya okul ve kurumu etkileyen tüm tarafları içerir. Her bir paydaşın rolü okul/kurumun gelişimi için çok önemlidir. Başarılı bir okul/kurumun en hayati bileşeni, tüm paydaşların olumlu katılımıdır. Paydaşlar iç paydaşlar ve dış paydaşlar olarak sınıflandırılır.

**İç paydaşlar**, okul/kurumda gerçekleşen her faaliyetten doğrudan etkilenen veya bir faaliyeti iletme/yavaşlatma etkisine sahip olanlardır.

### **İÇ PAYDAŞLAR**

OKUL YÖNETİCİLERİ

ÖĞRETMENLER

ÖĞRENCİLER

YARDIMCI HİZMETLER PERSONELİ

OKUL AİLE BİRLİĞİ

**Dış paydaşlar**, okul/kurumun bir parçası olmayan ancak okulda gerçekleşen her faaliyetten dolaylı olarak etkilenen, bağlı/ilişkili/ilgili kişi, grup ya da kurumları ifade eder.

### **DIŞ PAYDAŞLAR**

MİLLİ EĞİTİM BAKANLIĞI

ANTALYA VALİLİĞİ

ANTALYA İL MİLLİ EĞİTİM MÜDÜRLÜĞÜ

ANTALYA BELEDİYESİ

ANTALYA İL EMNİYET MÜDÜRLÜĞÜ

AKDENİZ ÜNİVERSİTESİ

ANTALYA TİCARET ODASI

ANTALYA SANAYİ ODASI

ANTALYA İL SOSYAL HİZMETLER MÜDÜRLÜĞÜ

İŞİTME ENGELLİLER FUTBOL FEDERASYONU

ANTALYA GENÇLİK VE SPOR İL MÜDÜRLÜĞÜ

ÖZEL EĞİTİM UYGULAMA OKULLARI

İLKÖĞRETİM OKULLARI

ORTOĐRETİM OKULLARI  
REHBERLİK ARAŐTIRMA MERKEZİ  
ÖZEL EĐİTİM VE REHABİLİTASYON MERKEZLERİ  
SAĐLIK KURULUŐLARI  
İŐİTME ENGELLİLER DERNEĐİ

SIRA	PaydaŐlar	Kurum İçi / DıŐı		PaydaŐ Türü					
		DıŐ PaydaŐ	İç PaydaŐ	Lider	ÇalıŐanlar	Hedef kitle	Temel Ortak	Stratejik Ortak	Tedarikçi
1	Milli Eđitim Bakanlıđı		X	X			X		
2	Valilik	X					X		
3	İlçe Milli Eđitim M¼d¼rl¼đ¼		X				X		
4	Öđretmenler ve diđer		X	X			X		
5	Öđrenciler ve veliler					X			
6	Okul-Aile Birliđi								X
7	¼niversiteler	X						X	
8	Özel idare	X							X
9	Hayırseverler	X							X
10	İŐveren kuruluŐlar	X						X	
11	Muhtarlıklar	X							
12	Belediyeler	X							
13	Diđer kurumlar	X							

2024-2028 Stratejik planı hazırlanırken 20 personelimize ÇalıŐan PaydaŐ Anketi, 50 okul ve kurum İç PaydaŐ Anketi, 10 dıŐ paydaŐımıza DıŐ PaydaŐ Anketi uygulanmıŐtır.

Hazırlanan anketlerimize Okulumuzun büyükl¼đ¼ne bakıldıđında geniŐ bir katılım olmuŐ toplamda 73 paydaŐımıza ulaŐılmıŐtır. PaydaŐ anketlerinden alınan sonuçlar GZTF analizlerinde kullanılmıŐtır, analizleri güvenilirliđini arttırmıŐtır.

## 2.7. Alanlarımız

### YIYECEK İÇECEK HİZMETLERİ ALANI /MUTFAK

Yiyecek İçecek Hizmetleri Atölyesi Kasım 2017 yılı içerisinde Milli Eğitim Bakanlığı tarafından yaptırılmış olup 2018 - 2019 Eğitim Öğretim yılında okulumuz öğrencilerine hizmet vermeye başlamıştır. Yenilenen ekipman ve donanımları ile yiyecek ve içecek hizmetleri alanındaki istihdam kollarına bilgili ve donanımlı bireyler yetiştirmeyi amaçlamaktadır.



### KOMAKLAMA HİZMETLERİ ALANI

Konaklama Hizmetleri Atölyesi Kasım 2017 yılı içerisinde Milli Eğitim Bakanlığı tarafından yaptırılmış olup 2018 - 2019 Eğitim Öğretim yılında okulumuz öğrencilerine hizmet vermeye başlamıştır. Yenilenen ekipman ve donanımları ile yiyecek ve içecek hizmetleri alanındaki istihdam kollarına bilgili ve donanımlı bireyler yetiştirmeyi amaçlamaktadır.



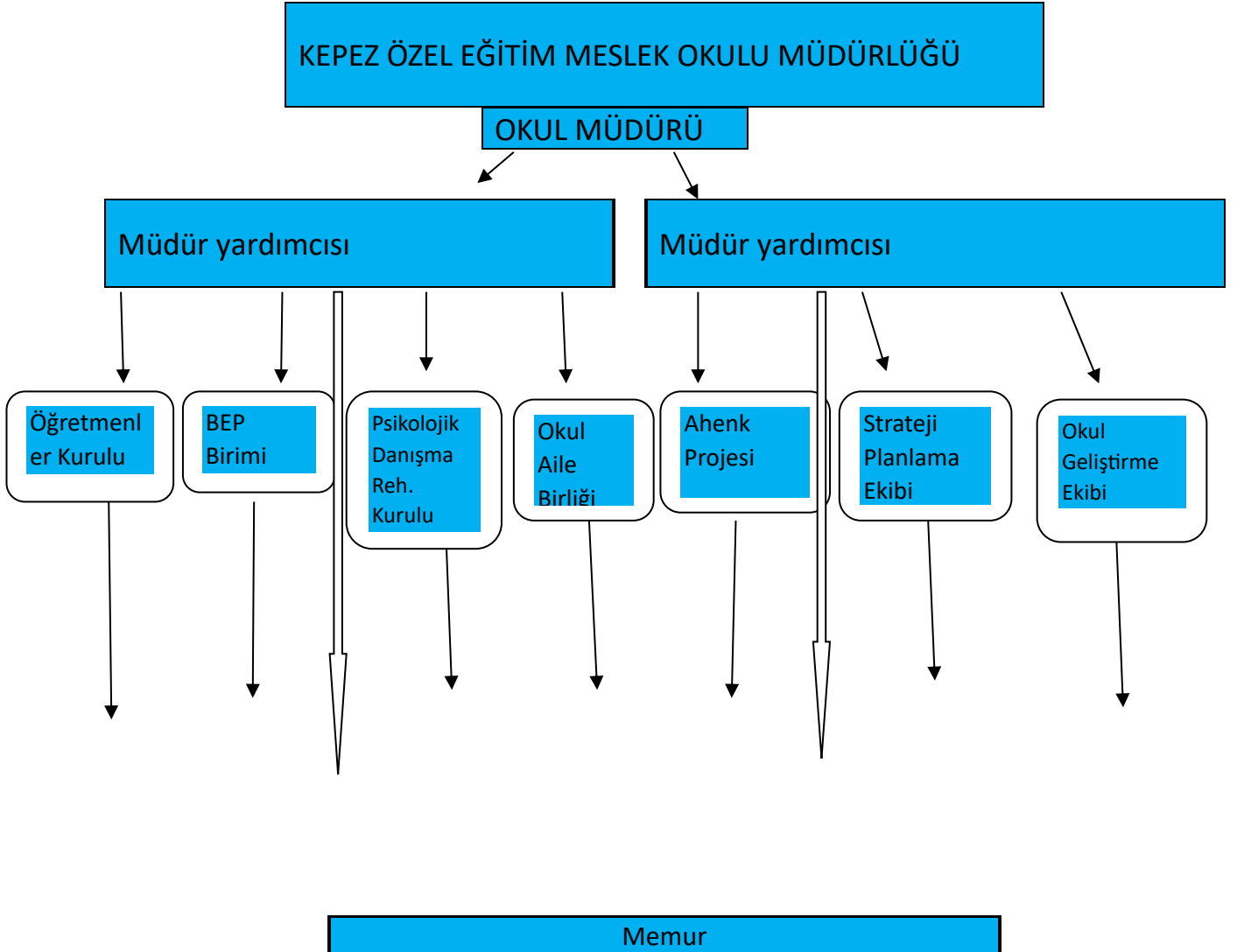
## 2.8. Okul/Kurum İçi Analiz

<b>İli:</b> Antalya		<b>İlçesi:</b> Kepez					
<b>Adres:</b>	Yenimahalle 2422 sk. No:41 Kepez Antalya	<b>Coğrafi Konum (link):</b>	<a href="https://maps.app.goo.gl/sHD ELvS7nVoDBpYm8">https://maps.app.goo.gl/sHD ELvS7nVoDBpYm8</a>				
<b>Telefon Numarası:</b>	0(242) 325 07 77	<b>Faks Numarası:</b>	0242 325 07 77				
<b>e- Posta Adresi:</b>	764316@meb.k12.tr	<b>Web sayfası adresi:</b>	<a href="https://kepezozmem.meb.k12.tr/">https://kepezozmem.meb.k12.tr/</a>				
<b>Kurum Kodu:</b>	764316	<b>Öğretim Şekli:</b>	Tam Gün				
<b>Okulun Hizmete Giriş Tarihi:</b> 17.10.2017		<b>Toplam Çalışan Sayısı</b>	19				
<b>Öğrenci Sayısı:</b>	Kız	13	<b>Öğretmen Sayısı</b>	Kadın	<b>Lisans</b>	<b>Y.Lisans</b>	<b>Toplam</b>
	Erkek	41		Erkek	6	2	8
	<b>Toplam</b>	64		<b>Toplam</b>	9	2	11
					15	4	19
<b>Derslik Başına Düşen Öğrenci Sayısı</b>		8	<b>Şube Başına Düşen Öğrenci Sayısı</b>			8	
<b>Öğretmen Başına Düşen Öğrenci Sayısı</b>		4	<b>Şube Başına 30'dan Fazla Öğrencisi Olan Şube Sayısı</b>			0	
<b>Öğrenci Başına Düşen Toplam Gider Miktarı TL</b>		<b>2021</b>	4.175,54 TL	<b>Öğretmenlerin Kurumdaki Ortalama Görev Süresi</b>			5
		<b>2022</b>	8.253,58				
		<b>2023</b>	9.436,83				
<b>Öğrenci Akademik Başarı (Mezuniyet Oranı)</b>		100 %	<b>15 Günü Geçen Devamsızlık Sayısı</b>				
<b>Lisans Programı Mezunu Öğretmen sayısı/oran</b>		<b>16</b>	<b>Yüksek Lisans Programı Mezunu Öğretmen sayısı/oran</b>			<b>3</b>	
		<b>84,21 %</b>				<b>15,79%</b>	

## 2.8.1. Okulumuz Bina ve Alanları

Okul Bölümleri		Özel Alanlar	Var	Yok
Okul Kat Sayısı	2	Çok Amaçlı Salon		X
Derslik Sayısı	8	Çok Amaçlı Saha		X
Derslik Alanları (m2)	462	Kütüphane	X	
Kullanılan Derslik Sayısı	8	Fen Laboratuvarı		X
Şube Sayısı	8	Bilgisayar Laboratuvarı		X
İdari Odaların Alanı (m2)	75	İş Atölyesi	X	
Öğretmenler Odası (m2)	35	Beceri Atölyesi		X
Okul Oturum Alanı (m2)	462	Pansiyon		X
Okul Bahçesi (Açık Alan)(m2)	4826			
Okul Kapalı Alan (m2)	462			
Sanatsal, bilimsel ve sportif amaçlı toplam alan (m <sup>2</sup> )	200			
Kantin (m2)	0			
Tuvalet Sayısı	6			
<b>Diğer Yeşil Alan (m2)</b>	<b>150</b>			

## 2.8.2. TEŞKİLAT ŞEMASI



## 2.8.3. İnsan Kaynakları

Tablo 5. Çalışanların Görev Dağılımı

Çalışanın Ünvanı	Kadın	Erkek	Toplam
Okul Müdürü		1	1
Müdür Yardımcısı	1	1	2
Atölye ve Bölüm Şefleri		2	2
Öğretmenler	7	7	14
Yönetim İşleri ve Büro Memuru	1		1
Yardımcı Hizmetler Personeli	1		1
TOPLAM ÇALIŞAN SAYISI	10	11	21

Tablo 6. İdari Personelin Hizmet Süresine İlişkin Bilgiler

Hizmet Süreleri	2024 Yıl İtibarıyla	
	Kişi Sayısı	%
1-4 Yıl		
5-6 Yıl		
7-10 Yıl		
10.....Üzeri	3	100

Tablo 9. Öğretmenlerin Hizmet Süreleri (Yıl İtibarıyla)

Hizmet Süreleri	Branşı	Kadın	Erkek	Hizmet Yılı	Toplam
1-3Yıl	Özel Eğitim	1		3	1
4-6Yıl					
7-10Yıl	Özel Eğitim		2	10	2
	Müzik	1		9	1
11-15Yıl	Özel Eğitim	1		11	6
	Özel Eğitim	1	2	12	
	Rehberlik		1	12	
	Özel Eğitim	1		13	
16-20					
20 ve üzeri	Beden Eğitimi	1		23	9
	Tek Tas.		1	23	
	Konaklama Hizmetleri		1	23	
	Konaklama Hizmetleri		1	25	
	Yiyecek İçecek Hizmet		1	24	
	Yiyecek İçecek Hizmet	1		25	
	Görsel Sanatlar		1	26	
	Özel Eğitim	1		29	
Din Kültürü ve Ahl. B.		1	38		
TOPLAM		8	11		19

**Tablo 10. Kurumda Gerçekleşen Öğretmen Sirkülasyonunun Oranı**

	Yıl İçerisinde Kurumdan Ayrılan Öğretmen Sayısı			Yıl İçerisinde Kurumda Göreve Başlayan Öğretmen Sayısı		
	2021	2022	2023	2021	2022	2023
TOPLAM	0	0	1	0	0	1

**Tablo 12. Kurumdaki Mevcut Hizmetli/ Memur Sayısı**

	Görevi	Erkek	Kadın	Eğitim Durumu	Hizmet Yılı	Toplam
1	Memur		1	Lise	3	1

**Tablo 13. Çalışanların Görev Dağılımı**

<b>Çalışanın Ünvanı</b>	<b>Görevleri</b>
Okul/Kurum Müdürü	<ol style="list-style-type: none"> <li>1. Eğitim öğretim işlerinin yürütülmesi ve uygulanması.</li> <li>2. Sosyal çalışmaların yürütülmesi takibi</li> <li>3. Rehberlik faaliyetlerinin yürütülmesi ve takibi</li> <li>4. Demirbaş işlerinin yürütülmesi ve takibi</li> <li>5. Personel ve özlük işlerinin yürütülmesi ve takibi</li> <li>6. Nöbet işlerinin yürütülmesi ve takibi</li> <li>7. Kültürel işlerin yürütülmesi ve takibi</li> </ol>
Müdür Yardımcısı	<ol style="list-style-type: none"> <li>1. Okul müdürünün olmadığı zamanlarda okul müdürlüğüne vekalet eder.</li> <li>2. Kendi alanıyla ilgili yıllık çalışma takvimi hazırlamak</li> <li>3. Personelin devam devamsızlığını takip etmek</li> <li>4. Taşınır mal yönetmeliğinde belirtilen usullere göre kayıtları tutmak belge ve cetvelleri düzenlemek</li> <li>5. Personel işlerini yürütmek Satın alma komisyonuna başkanlık etmek</li> <li>6. Yazı ve kayıt işlerinin düzenli yürütülmesini sağlamak, İstatistik verilerin tutulmasını sağlamak.</li> <li>7. MEBBİS modülünü güncellemek</li> <li>8. MYS, KBS, EKAP iş ve işlemlerinin yapılması</li> <li>9. Muhasebe işleri, Satın alma işleri,</li> <li>10. Taşınır Kayıt Kontrol işleri</li> <li>11. Ödenek defterinin tutulması, maaş işlemleri,</li> <li>12. Ambar iş ve işlemlerinin takibi.</li> </ol>
Müdür Yardımcısı	<ol style="list-style-type: none"> <li>1. Şube öğretmenler kurulu çalışmalarını takip etmek</li> <li>2. Zümre öğretmenler kurulu çalışmalarını planlamak yürütmek</li> <li>3. sınıf geçme defterlerini diploma defterlerini ve diğer Evrakların düzenli olarak tutulmasını sağlamak</li> <li>4. e-okul üzerinden öğrenci bilgilerinin kaydını ve kontrolünü yapmak</li> <li>5. Yazı ve eser inceleme komisyonuna başkanlık etmek</li> <li>6. Karneleri hazırlamak</li> <li>7. Sosyal kulüp faaliyetlerini yürütmek kurula başkanlık yapmak</li> <li>8. Nöbet esnasında ve diğer zamanlarda okulun bütün birimlerinin temiz olmasını sağlamak</li> </ol>
Atölye ve Bölüm Şefleri	<ol style="list-style-type: none"> <li>1. Uygulamalı eğitimin incelemeye ve araştırmaya dayalı olarak her türlü ders araç-gereçten yararlanılarak yapılmasını, bunların biriminde bulundurulmasını ve zenginleştirilmesini sağlar.</li> <li>2. Uygulamalı eğitim kapsamında öğrencilere yaptırılan temrin, üretim ve hizmetlerin programlarda öngörülen bilgi, beceri, tutum ve davranışları kazandıracak nitelikte olmasını, çalışmaların belirlenen amaçlar doğrultusunda yürütülmesini sağlar.</li> <li>3. Aynı yönetim altında farklı program türü bulunan okullarla sürekli eğitim ve öğretim yapılan okulların birimlerindeki araç-gerecin sorumluluğu, birimin şefiyle birlikte o birimde görevli bir teknisyene verilir.</li> <li>4. Sorumluluğundaki alan/bölüm, atölye ve laboratuvarın diğer kurum ve kuruluşlarla birlikte kullanılmasında, protokol hükümleri doğrultusunda yararlanılmasını sağlar.</li> <li>5. Müdür tarafından verilen görevin gerektirdiği diğer görev ve sorumlulukları yerine getirir.</li> </ol>
Öğretmenler	<ol style="list-style-type: none"> <li>1. Kendilerine verilen ve yetkili sayıldıkları dersleri okutmak.</li> <li>2. Okuttukları derslerle ilgili uygulama ve deneyleri yapmak.</li> <li>3. Serbest çalışma saatlerinde öğrencileri gözetlemek.</li> <li>4. Ders dışında okulun eğitim öğretim ve yönetim işlerine katılmak.</li> <li>5. Kanun yönetmelik ve emirlerle tespit edilen ödevleri yapmak.</li> <li>6. Öğrencilerin sorunlarıyla ilgilenmek.</li> </ol>
Yönetim İşleri ve Büro Memuru	<ol style="list-style-type: none"> <li>1. Her türlü yazışma işleri ve evraklarının dosyalanması;</li> <li>2. Gelen-Giden Evrakların Dosyalanması, tertip ve düzeni;</li> <li>3. Verilerin bilgisayar ortamında hazırlanması ve aktarılması,</li> <li>4. Gelen-Giden Evrak Defterlerinin tutulması</li> <li>5. Özlük dosyalarının tutulması, tertip ve düzeni;</li> <li>6. Okul Müdürü ve Müdür Yardımcılarının vereceği diğer görevler.</li> <li>7. Geçici işçiler ve TYP çalışanlarının iş ve işlemleri</li> </ol>
Yardımcı Hizmetler Personeli	<ol style="list-style-type: none"> <li>1. Mesai saatlerine uyarak okula zamanında gelip gitmek.</li> <li>2. Gerektiğinde idare odasında bulunan eşyaların (masa, sandalye vb.) tozunu almak ve odaları düzenlemek.</li> <li>3. Her sabah Kamelyalar, diğer alanlar, pansiyon çevresi dahil olmak üzere tertip düzen ve temizliğini yapmak.</li> <li>4. Her teneffüs tuvaletlerde havlu kağıt, peçete, el sabunu ve çöpleri kontrol etmek.</li> <li>5. Her gün Öğrenciler okuldan ayrıldıktan sonra; sınıfların, atölyelerin, koridorların ve tuvaletlerin süpürülüp deterjanlı su ile paspas yapmak.</li> <li>6. Camlar deterjanlı suyla 15 günde bir silinecek.</li> <li>7. Tuvalet kapıları ve duvarları deterjanlı suyla haftada bir silinecek.</li> <li>8. Demirbaş malzemelerinin temizliği yapılacak, kontrol edilecek.</li> <li>9. Okul bahçesindeki çöplerin her gün toplanması, gerekli görüldüğünde yerlerin süpürülmesi.</li> <li>10. Okul Müdürü ve diğer idareciler tarafından verilen her türlü görevi yapmak.</li> </ol>



**Tablo 14. Okul/kurum Rehberlik Hizmetleri**

Mevcut Kapasite				Mevcut Kapasite Kullanımı ve Performans					
Psikolojik Danışman Norm Sayısı	Görev Yapan Psikolojik Danışman Sayısı	İhtiyaç Duyulan Psikolojik Danışman Sayısı	Görüşme Odası Sayısı	Danışmanlık Hizmeti Alan			Rehberlik Hizmetleri İle İlgili Düzenlenen Eğitim/Paylaşım Toplantısı vb. Faaliyet Sayısı		
				Öğrenci Sayısı	Öğretmen Sayısı	Veli Sayısı	Öğretmenlere Yönelik	Öğrencilere Yönelik	Velilere Yönelik
1	1	0	1	64	19	20	15	23	13

### 2.8.4. Teknolojik Düzey

Okul/kurumun teknolojik altyapısı ve teknolojiyi kullanabilme düzeyi belirlenir. Okul/kurumlarda derslerde ve ders dışı etkinliklerde kullanılmakta olan araç gereçlerin sayısı ve ihtiyaç durumu belirlenmelidir. Bu aşamada okul/kurumda hangi işlemlerin elektronik ortamda yapıldığı, gelecekte hangi iş ve işlemlerin elektronik ortamda yapılmasının düşünüldüğü de belirtilmelidir.

**Tablo 15. Teknolojik Araç-Gereç Durumu**

Araç-Gereçler	2021	2022	2023	2024 MEVCUT	İhtiyaç
Projeksiyon Cihazı	1	3	0	6	0
Laptop	1		1	2	0
Masaüstü bilgisayar	2	3	4	14	3
Etkileşimli Tahta		1	8	9	2
Yazıcı				7	2

**Tablo 16**

Fiziki Mekân	Var	Yok	Adedi	İhtiyaç	Açıklama
Öğretmen Çalışma Odası		X		1	
Ekipman Odası		X		1	
Kütüphane	X				
Rehberlik Servisi	X				
Resim Odası	X				
Müzik Odası	X				
Çok Amaçlı Salon		X		1	
Spor Salonu		X		1	

## 2.8.5.Mali Kaynaklar

Okulumuzun genel bütçe ödenekleri, okul aile birliđi gelirleri ve diđer katkılarda dâhil olmak üzere kaynak tablosu ařađıdaki gibidir. Gelecek yıllara ait veriler enflasyon oranı göz önünde bulundurularak hesaplanmıřtır

**Tablo 17. Kaynak Tablosu**

### Gelir bütçesi

Kaynaklar	2024	2025	2026	2027	2028
Genel Bütçe	750.000,00	800.000,00	830.000,00	860.000,00	900.000,00
Okul Aile Birliđi	10.000,00	11.000,00	12.000,00	13.000,00	14.000,00
Diđer	0	0	0	0	0
TOPLAM	760.000,00	811.000,00	842.000,00	873.000,00	914.000,00

**Tablo 18. Harcama Kalemler**

Okul bütçesinde giderler ařađıdaki bařlıklar altında toplanmıřtır.

Harcama Kalemi	Çeřitleri ( 2021 -2022- 2023 YILI )
Bilgisayar Harcamaları	Bilgisayar, projeksiyon, Toner
Küçük Onarım	Okul/kurum binası ve tesisatlarıyla ilgili her türlü küçük onarım; makine, bilgisayar, yazıcı vb. bakım giderleri
Sosyal-sportif faaliyetler	Etkinlikler ile ilgili giderler
Temizlik	Temizlik malzemeleri alımı
İletişim	Telefon, faks, internet, posta, mesaj giderleri
Kırtasiye	Her türlü kırtasiye ve sarf malzemesi giderleri
Büro Makinaları Harcamaları	Sandalye, Dosya, Zimba
Personel	Sözleşmeli olarak çalışan personelin (sekreter temizlik, güvenlik) ücret, vergi, sigorta vb. giderleri

**Tablo 19. Gelir-Gider Tablosu**

Okulumuzun genel gelir ve giderlerine ilişkin son 3 yıl gerçekleşme bilgileri alttaki tabloda verilmiştir.

YILLAR	2021		2022		2023	
HARCAMA KALEMLERİ	GELİR	GİDER	GELİR	GİDER	GELİR	GİDER
Temizlik	315.603,34	57.238,62	607874,59	29.373,10	706.828,80	46.369,50
Küçük Onarım		0		0		
Bilgisayar Harcamaları		73.059,10		119.989,80		
Büro Makinaları Harcamaları		15.998,20		0		
İletişim (Telefon-İnternet)		1656		2796		
Sosyal Faaliyetler		5000		2500		
Kırtasiye		8.497,97		32.974,36		
Temrinlik		11.998,21		21.959,46		
Taşımali Öğle Yemeđi		108.794,02		290.918,50		
Personel		36.361,22		107.363,37		
GENEL		315.603,34		607.874,59		706.828,80



Okulumuzda yer alan sınıfların öğrenci sayıları alttaki tabloda verilmiştir.

**Tablo 22. Sınıf- Öğrenci Dağılımı Tablosu**

SINIFI	Erkek	Kız	Toplam
9/A-	3	5	8
9/B	3	3	6
10-A	7	3	10
10/B	8	1	9
11/A	4	3	7
11/B	5	2	7
12/A	6	3	9
12/B	5	3	8
<b>TOPLAM</b>	41	23	64

## Norm Kadro Durumu

Okulumuzun norm kadro durumu alttaki tabloda verilmiştir.

**Tablo 23. Norm kadro durumu tablosu**

Sıra No	Unvan-Branşı	Norm	Mevcut	İhtiyaç	Sözleşmeli	Fazla
1	Müdür	1	1	0	0	0
2	Müdür Baş Yardımcısı	0	0	0	0	0
3	Müdür Yardımcısı	2	2	0	0	0
4	Özel Eğitim Öğretmenliği	8	8	0	0	0
5	Rehber Öğretmen	1	1	0	0	0
6	Beden Eğitimi	1	1	0	0	0
7	Müzik	1	1	0	0	0
8	Görsel Sanatlar	1	1	0	0	0
9	Yiyecek İçecek Hizmetleri	2	2	0	0	0
10	Seyahat ve Konaklama Hiz	2	2	0	0	0

## 2.9. Çevre Analizi (PESTLE)

PESTLE analiziyle müdürlüğümüz üzerinde etkili olan veya olabilecek politik, ekonomik, sosyokültürel, teknolojik, yasal ve çevresel dış etkenlerin tespit edilmesi amaçlanmıştır. Müdürlüğümüzü etkileyen ya da etkileyebilecek değişiklik ve eğilimlerin sınıflandırılması bu analizin ilk aşamasını oluşturmaktadır. Bu amaç ile stratejik plan ekibimizce müdürlüğümüz stratejik planına yön vermek üzere PESTLE analizi yapılmış olup, mevcut durum analizi çalışmalarında genişçe yer almış ancak plan içerisinde özet bir şekilde yer verilmiştir. Yapılan PESTLE analizi çalışmalarında; tasarruf tedbirleri kapsamında hayırsever yatırımlarına ağırlık verilmesi gerektiği ve insan odaklı, insan kaynaklarının nitel ve nicel olarak geliştirilmesine yönelik amaç ve hedeflere yer verilmesi hususlarının stratejik planımız amaç ve hedef mimarisindeki unsurlarda yer alması gerekliliği ortaya çıkmıştır.

Tablo 20. PESTLE Analiz Tablosu

Politik-Yasal etkenler	Ekonomik etkenler
<ul style="list-style-type: none"><li>• Kalkınma Planı ve Orta Vadeli Program,</li><li>• Bakanlık, il ve ilçe stratejik planlarının incelenmesi,</li><li>• Yasal yükümlülüklerin belirlenmesi,</li><li>• Oluşturulması gereken kurul ve komisyonlar,</li><li>• Okul/kurum çevresindeki politik durum.</li></ul>	<ul style="list-style-type: none"><li>• Okul/kurumun bulunduğu çevrenin genel gelir durumu,</li><li>• İş kapasitesi,</li><li>• Okul/kurumun gelirini arttırıcı unsurlar,</li><li>• Okul/kurumun giderlerini arttırıcı unsurlar,</li><li>• Tasarruf sağlama imkânları,</li><li>• İşsizlik durumu,</li><li>• Mal-ürün ve hizmet satın alma imkânları,</li><li>• Kullanılabilir bütçe</li></ul>
Sosyokültürel etkenler	Teknolojik etkenler
<ul style="list-style-type: none"><li>• Kariyer beklentileri,</li><li>• Ailelerin ve öğrencilerin bilinçlenmeleri,</li><li>• Aile yapısındaki değişimler (geniş aileden çekirdek aileye geçiş, erken yaşta evlenme vs.),</li><li>• Nüfus artışı,</li><li>• Göç,</li><li>• Nüfusun yaş gruplarına göre dağılımı,</li><li>• Hayat beklentilerindeki değişimler (Hızlı para kazanma hırısı, lüks yaşama düşkünlük, kırsal alanda kentsel yaşam),</li><li>• Beslenme alışkanlıkları,</li><li>• Değerler, mesleki etik kuralları vb.</li></ul>	<ul style="list-style-type: none"><li>• Okul/kurumun teknoloji kullanım durumu</li><li>• e- Devlet uygulamaları,</li><li>• Dijital Platformlar üzerinden uzaktan eğitim imkânları,</li><li>• Okul/kurumun sahip olmadığı teknolojik araçlar</li><li>• Personelin ve öğrencilerin teknoloji kullanım kapasiteleri,</li><li>• Personelin ve öğrencilerin sahip olduğu teknolojik araçlar,</li><li>• Teknoloji alanındaki gelişmeler</li><li>• Teknolojinin eğitimde kullanımı</li></ul>
Çevresel Etkenler	
<ul style="list-style-type: none"><li>• Hava ve su kirlenmesi,</li><li>• Toprak yapısı,</li><li>• Bitki örtüsü,</li><li>• Doğal kaynakların korunması için yapılan çalışmalar,</li><li>• Çevrede yoğunluk gösteren hastalıklar,</li><li>• Doğal afetler (deprem kuşağında bulunma, Covid 19, kene vakaları vb.)</li></ul>	

## PESTLE Analiz Tablosu

ETKENLER	Tespitler (Etkenler/Sorunlar)	İdareye Etkisi		Ne Yapabiliriz
		Fırsatlar	Tehditler	
Politik	<ol style="list-style-type: none"> <li>Hükümet politikalarında ve üst politika belgelerinde eğitimin öncelikli bir alan olarak yer alması</li> <li>Politika yapıcıların Bakanlığımızı ve hizmet sunduğu kesimleri önemsemeleri?</li> <li>Yerel yönetimlerin eğitime ilgisinin artması</li> <li>Eğitimin tüm kademelerinde çağın gereklerine uygun öğrenci merkezli yeni eğitim müfredatının uygulanması</li> <li>Okul öncesi eğitime verilen önem ve desteğin artırılarak devam etmesi</li> <li>Eğitim ve teknolojik altyapı konularındaki devlet politikalarının önem kazanması</li> <li>Eğitim politikalarının sık sık değişmesi</li> <li>Siyasi bağlamda uluslararası alanda yaşanan göç dalgası</li> <li>Cumhurbaşkanlığı Hükümet sisteminde Eğitim Politikaları Kurulu oluşturulması</li> </ol>	<p>Yeni hükümet sistemi modeli ile bürokratik yapının azaltılması ve daha etkin kılınması - Yeni teşkilat sisteminin taşra teşkilatında daha etkin ve akıcı bir çalışmaya müsaade etmesi</p>	<p>- Eğitim öğretim politikalarının uygulamadaki farklılıklar.</p>	<p>- İnsan kaynaklarının nicel ve nitel olarak artırılmasına yönelik faaliyetler artırılmalı</p> <p>- Mesleki eğitimde üretime yönelik hedef faaliyetler artırılmalı - Mesleki eğitimin sektör ile işbirliği özendirilmesine yönelik faaliyetler artırılmalı</p>
Ekonomik	<ol style="list-style-type: none"> <li>Döviz kurlarındaki değişkenlik</li> <li>Milli gelirin ve milli gelirden eğitime ayrılan payın artması</li> <li>Toplumun refah seviyesinin yükselmesi ve ekonomik istikrar</li> <li>Özelleştirme ve hayırsever işadamlarının eğitime yatırımlarının yükselmesi</li> <li>İlimizin turizm, sanayi ve tarım ekonomisine dayalı bir yapıda olması</li> <li>Göçle beraber nüfus ve işsizliğin artması</li> <li>İstihdamda geleneksel alanlardan uzaklaşma</li> </ol>	<p>- Üretim ekonomisinin ön plana çıkarılması - Hayırsever yatırımlarının ilimizde yüksek seviyede olması</p>	<p>- Yapım inşaat maliyetlerinin artması</p>	<p>- Hayırsever yardımlarına ağırlık verilmesi - Kaynakların etkin kullanılmasının sağlanması - Tasarruf tedbirlerine dikkat edilmeli - Üretim ekonomisine katkı sunacak insan gücü yetiştirilmesi yönelik hedeflere ve faaliyetlere yer verilmeli</p>
Sosyokültürel	<ol style="list-style-type: none"> <li>Sivil toplum örgütlerinin eğitime ilgi ve katkısı</li> <li>Nüfusu dağılımındaki değişimler, kırsal bölgelerdeki nüfusun azalması</li> <li>Çarpık kentleşme ve göç eden ailelerin sosyal uyum sorunları,</li> <li>Medyanın olumsuz etkileri ile kültürel değerlerdeki çirkinleşmenin artması</li> <li>Toplumun eğitimden beklentilerinin akademik başarıya odaklı olmasının eğitime olumsuz etkisi</li> </ol>	<p>- Derneklerin ve sivil toplum kuruluşlarının etkinliğinin artması medya üzerinden geniş kitlelere ulaşılması</p>	<p>- Medyanın öğrencileri olumsuz etkileyecek içeriklere yer vermesi</p>	<p>- Yerel Basın ve Medya ile daha fazla işbirliği yapılması Değerler eğitimi çalışmalarına daha fazla önem verilmesi</p>
Teknolojik	<ol style="list-style-type: none"> <li>Bilginin hızlı üretimi, erişilebilirlik ve kullanılabilirliğinin gelişmesi</li> <li>Toplumun teknolojiye açık bir yapıya sahip olması</li> <li>Teknolojinin sağladığı yeni öğrenme ve etkileşim / paylaşım olanaklarının olması</li> <li>E-Okul, E-Devlet uygulamaları</li> <li>Teknolojinin yenilik ve gelişmeyi tetiklemesi, hızlı değişimler</li> <li>Teknolojinin bütün kurumlara ulaştırılmış olması ve paydaşların kullanımına sunulması</li> <li>Fatih Projesinin sunduğu imkânlar</li> <li>Bilgi ve iletişim teknolojilerinin müfredatı desteklemesi</li> <li>Teknolojinin e-öğrenme ile bütünleştirilmesi</li> <li>Toplumun teknolojiye olumsuz gelişmelerin etkisinde kalması</li> <li>Kontrolsüz teknoloji transferi ve teknoloji bağımlılığının öğrencilerin gelişimini olumsuz yönde etkilemesi</li> </ol>	<p>- Teknolojik gelişmelere hakim öğrenci potansiyeline sahip olmamız</p>	<p>- Teknolojik gelişmelerin öğrenci üzerindeki olumsuz etkilerinin artması - Fatih projesindeki maliyetlerin artması</p>	<p>- EBA'nın aktif kullanılmasına yönelik faaliyetlerin artırılması - TÜBİTAK projelerinin yaygınlaştırılması n sağlanması ve performans ölçütleri ile izleme ve değerlendirme yapılmasının sağlanması - Kurumun teknolojik alt yapısının yenilenmesi, - Öğretmen ve öğrencilerimizin EBA ile ilgili bilgi düzeyi artırılmalı</p>
Yasal	<ol style="list-style-type: none"> <li>Mevzuat uygulamalarının faklı olması</li> <li>Mevzuatın sık sık değişiyor olması</li> <li>İdarenin yargı denetimine açılması</li> </ol>			
Çevresel	<ol style="list-style-type: none"> <li>Atmosferin ısınması ve iklim değişimlerinin yaşanması</li> <li>Tabiatı korumaya dönük politikaların olmaması</li> <li>İnsanlarda doğayı koruma bilincinin düşük olması</li> <li>Atıkların dönüşümü ve çevreye zararsız hale getirilmesinde yetersiz kalınması</li> <li>Kurumların çevre bilincini geliştirecek eğitim ve etkinliklere yeterince yer vermemesi</li> <li>Temiz su kaynaklarının her geçen gün azalıyor olması</li> <li>Doğaya en büyük tahribatın insan eliyle yapıyor olması</li> <li>Doğal yaşam alanlarının azalıyor olması</li> <li>EXPO alanının varlığı</li> </ol>	<p>- Çevresel duyarlılığı yüksek öğrencilerimizin olması, - Doğal kaynakların verimli olması</p>	<p>- Turizm ve Tarım hareketliliğinin bölgede yarattığı çevresel etki,</p>	<p>- Müdürlüğümüzün diğer birimlerde yapmış oldukları protokollerde çevre ile ilgili çalışmalar ağırlık verilmesi - Öğrencilerimizin çevre duyarlılığının artırılmasına yönelik çevre ile iç içe eğitimlere ağırlık verilmeli - Çevrenin korunmasına yönelik projelere ağırlık verilmeli.</p>

Paydaş anketlerine ilişkin ortaya çıkan temel sonuçlara altta yer verilmiştir:

### Öğrenci Anketi Sonuçları:

Sıra No	MADDELER	KATILMA DERECEŚİ				
		40 ÖĞRENCİ % DE				
		Kesinlikle Katılıyorum	Katılıyorum	Kararsızım	Kısmen Katılıyorum	Katılmıyorum
1	Okulda kendimi güvende hissediyorum.	75	25	0	0	0
2	Okul temiz ve hijyeniktir.	55	37,5	2,5	5	0
3	Okulun fiziki koşullarını yeterlidir.	50	40	10	0	0
4	Okul, yeni kabul edilen öğrencilere uygun desteđi sağlar.	40	45	10	5	0
5	Farklıkültürlerdengelenöğrencilerinbuokuldamemnuniyetlekarşılanac ađınıdüşünüyorum.	55	30	5	5	5
6	Öğretmenlerime ihtiyaç duyduğumda kolaylıkla görüşebilirim.	50	45	15	0	7,5
7	Okul müdürüne ihtiyaç duyduğumda kolaylıkla görüşebilirim.	42,5	40	12,5	5	0
8	Okul rehberlik servisinden ihtiyaçlarım doğrultusunda faydalanabiliyorum.	40	45	10	5	0
9	Okul meslek seçimim konusunda hedefler belirlememde ve bu hedeflere ulaşmamda yeterli rehberlik ediyor.	50	30	5	5	10
10	Mesleki gelişimimle ilgili yapılan etkinlikleri (seminer, okul dışı faaliyetler.) yeterli buluyorum.	47,5	35	0	10	0
11	Okulumda mesleki eğitimimi destekleyici fiziki donanım ve altyapının yeterli olduğunu düşünüyorum.	20	40	0	20	20
13	Staj imkânlarından en verimli şekilde faydalanmamız için gerekli rehberlik ve yerleştirmenin doğru yapıldığını düşünüyorum.	25	25	20	20	10
14	Okulumda yer almam için birçok fırsat var.	42,5	40	12,5	5	0
15	Okul bana yeterli ders dışı etkinlik olanakları sunuyor.	40	45	10	5	0
16	Okul kulüpleri amacına uygun şekilde gelişimime katkı sağlıyor.	50	30	5	5	10
17	Öğretmenlerim sınıfta adil kurallara sahipler ve tarafsızlar.	47,5	35	0	10	0
18	Öğretmenlerim beni daha iyi performans göstermem için teşvik ediyor.	20	40	0	20	20
19	Öğretmenlerimderslerinişlenişindefarklıveilgiçekiciyöntemlerlekullanır.	25	25	20	20	10
20	Okul kantininde yeterli ve sağlıklı yiyecekler var.	0	0	0	0	100
21	DYK'leri yeterli buluyorum.	0	0	0	0	100
22	Sınav ve ödevlerin beni değerlendirmek için adil ve yeterli olduğunu düşünüyorum.	20	40	0	20	20
23	Okulda düzenlenen sanatsal ve kültürel faaliyetler yeterlidir.	25	25	20	20	10

### Okulumuzun Olumlu (başarılı) ve Olumsuz (başarısız) Yönlerine İlişkin Görüşleriniz.

Olumlu (Başarılı) yönlerimiz	Olumsuz (başarısız) yönlerimiz
Öğretmenlerin Anlatımları, bize olan yaklaşımları sevecen, sabırlı, hoşgörülü	Okulumuzda Kantinin olmaması
Okulumuz Temiz, Düzenli rehberlik hizmetleri çok iyi	Sınıf ve Atölyelerin araç gereç şartları yetersiz



Öğretmen Anketi Sonuçları:

Sıra No	MADDELER	KATILMA DERECEŚİ 20 ÖĞRETMEN % DE				
		Kesinlikle Katılıyorum	Katılıyorum	Kararsızım	Kısmen Katılıyorum	Katılmıyorum
1	Okulun misyonu ve vizyonunu tam olarak anlıyorum.	17,5	30	2,5	5	0
2	Okulda eğitim ve yönetim kalitesi sürekli olarak gelişiyor.	17,5	5	2,5	7,5	0
3	Okul temiz ve hijyeniktir.	0	22,5	15	10	2,5
4	Okul ,öğrencilerin ve personelin güvenliğini sağlamak için uygun güvenlik önlemleri alır.	5	%0	0	0	2,5
5	Okul, yeni kabul edilen öğrencilere uygun desteği sağlar.	0	30	10	10	0
6	Okulumuzmeslekiyeterliliğimigeliştirmekçiñeğitimfırsatlarısunuyor.	0	22,5	12,5	7,5	5
7	Okul yönetimimiz öğretmenleri etkin bir şekilde yönlendirir.	0	15	17,5	7,5	10
8	Okulumuz, öğrencilerin öğrenme ilgisini uyandıracak bir öğrenme ortamı oluşturmuştur.	10	32,5	2,5	2,5	2,5
9	Etkili bir öğretmen olmak için ihtiyaç duyduğum kaynaklara erişimim var.	0	30	7,5	10	2,5
10	Bana sunulan kaynakları kullanmak için gerekli eğitime sahibim.	7,5	10	10	7,5	0
11	Okulumuzun farklı ihtiyaçları olan öğrencileri desteklemek için etkin bir politikası vardır.	7,5	10	7,5	10	0
12	Okulumuz müfredat uygulamasını etkin bir şekilde izler.	0	10	10	5	25
13	Okulumuz velilere uygun etkinlikler düzenlemektedir.	7,5	30	2,5	7,5	2,5
14	Diğer öğretmenlerle iş birliği yaparım.	30	7,5	2,5	2,5	7,5
15	Okul personeli arasında dostane bir ilişki sürdürülür.	30	7,5	2,5	2,5	7,5
16	Takım ruhumuz ve moralimiz yüksek.	30	7,5	2,5	2,5	7,5
17	Okulumuza aidiyet hissediyorum.	30	7,5	2,5	2,5	7,5

Okulumuzun Olumlu (başarılı) ve Olumsuz (başarısız) Yönlerine İlişkin Görüşleriniz.

	Olumlu (Başarılı) yönlerimiz	Olumsuz (başarısız) yönlerimiz
1	Yönetici, Öğretmen ve Personel arasında ilişkiler samimi seviyeli ve Olumlu	Okul yerleşkesinin Özel eğitim gereksinimlerine(Fiziki bakımdan)uygun olmaması
2	Öğrencilerin Taşınmalı sistemle taşınıyor olması olumlu yönlerimiz.	Atölyelerin geniş olmaması ve bir depolarının bulunmaması
3	Okul rehberlik servisi etkin çalışmaktadır.	Sosyal donatıların yetersizliği.
4	Öğrencilerin meslek edinmelerine yönelik dersler alınmaktadır.	Okulda güvenliğin ve bir sağlık elemanının bulunmaması
5	Oluşan sorunların Çözümü yönünde samimi çaba sarf edilmektedir.	
6	Küçük bir okul ama ilişkiler samimi, sıcak, paylaşım ve yardımlaşma dayanışma çok iyi	
7	Okulumuzun tüm sınıflarında Akıllı tahtanın bulunması ve etkin olarak kullanılması	
8	Okulumuzun tüm birimlerinde kablolu-kablosuz internet erişiminin olması	

Veli Anketi Sonuçları:

Sıra No	MADDELER	KATILMA DERECESESİ 40 VELİ % DE				
		Kesinlikle Katılıyorum	Katılıyorum	Kararsızım	Kısmen Katılıyorum	Hiç Katılmıyorum
1	Okulun misyonu ve vizyonunu tam olarak anlıyorum.	47,5	50	2,5	0	0
2	Okulda eğitim ve yönetim kalitesi sürekli olarak gelişiyor.	47,5	50	2,5	0	0
3	Okul temiz ve hijyeniktir.	55	42,5	2,5	0	0
4	Okul, öğrencilerin ve personelin güvenliğini sağlamak için uygun güvenlik önlemleri alır.	45	42,5	10	2,5	0
5	Okul, yeni kabul edilen öğrencilere uygun desteği sağlar.	40	35	17,5	5	2,5
6	Okul, çocuğumun okumaya olan ilgisini geliştirmesine yardımcı olabilir.	30	30	30	2,5	7,5
7	Okul çocuğumun öğrenme ilgisini güçlendiriyor.	45	50	2,5	2,5	0
8	Okul çocuğumun ahlaki gelişimini teşvik edebilir.	45	30	10	0	15
9	Okulda kullanılan değerlendirme yöntemleri çocuğumun gelişimini tüm yönleriyle anlamama yardımcı oluyor.	40	60	12,5	5	7,5
10	Okul, çocuğumun öğrenme performansı ve gelişimi hakkında beni iyi bilgilendiriyor.	30	35	32,5	2,5	0
11	Okul çocuğuma duygusal rahatsızlık ve öğrenme güçlükleri ile karşılaştığımda yeterli desteği ve rehberlik sağlar.	20	55	7,5	12,5	0
12	Öğretmenlerin benimle iletişim kurma yöntemlerinden memnunuz.	20	30	30	12,5	7,5
13	Herhangi bir problem durumunda müdür endişelerime cevap veriyor.	15	40	30	20	0
14	Okulda, velilerin ihtiyaçlarına uygun eğitim faaliyetleri düzenlenir.	40	60	12,5	5	7,5
15	Okul, çocukların gelişimini desteklemek için velilerle iyi bir ilişki kurar.	30	35	32,5	2,5	0
16	Okul, aktif veli katılımını teşvik eder.	20	55	7,5	12,5	0
17	Okulun veli etkinliklerine aktif olarak katılıyorum.	20	30	30	12,5	7,5
18	Bir veli olarak okula aidiyet hissediyorum.	15	40	30	20	0
19	Çocuğumun ev ödevlerini tamamlamasını sağlarım.	40	60	12,5	5	7,5
20	Çocuğumu okumaya teşvik ederim.	30	35	32,5	2,5	0
21	Çocuğumun her gün okula gitmesini sağlarım.	20	55	7,5	12,5	0
22	Çocuğumun eğitiminde aktif bir ortağım.	20	30	30	12,5	7,5

Okulumuzun Olumlu (başarılı) ve Olumsuz (başarısız) Yönlerine İlişkin Görüşleriniz.

	Olumlu (Başarılı) yönlerimiz	Olumsuz (başarısız) yönlerimiz
1	Yönetici, öğretmen ve personelin çocuklarımıza olan yaklaşımlarından memnunuz. Çok iyi ilgileniyorlar	Kantinimizin olmaması
2	Çocukların kendilerini değerli hissetmeleri Okul Duyurularını zamanında almamız	Sınıf ve atölyelerde fiziki şartlar yetersiz
3	Okulun temiz olması Eğitim kalitesinden memnunuz	Okulumuza top sahası gerekiyor
4	Öğretmenler güler yüzlü halimizden anlayan eğitimciler	
5	Bu Okula Çocuğumu İçim rahat emanet ediyorum, Eğitim kadrosu çok iyi	
6	Öğretmenler güler yüzlü halimizden anlayan eğitimciler Bu Okula Çocuğumu İçim rahat emanet ediyorum, Eğitim kadrosu çok iyi	

## 2.10.GZFT Analizi

### 2.10.1. Güçlü ve Zayıf Yönler

<p><b>A. GÜÇLÜ YÖNLERİMİZ</b></p> <ul style="list-style-type: none"><li>• Tecrübeli bir idari kadroya ve eğitim kadrosuna sahip olmamız.</li><li>• Atölyelerimizin yeterli donanımına sahip olması.</li><li>• Eğitim bölgesinde yeterli tanıtımımızın olması.</li><li>• Sınıflarımızda Akıllı tahtaların olması.</li><li>• Okulumuzun 24 saat güvenlik kameraları ile kontrol edilmesi.</li><li>• Okul personelinin fedakarlıkları.</li><li>• Okul idaresinin hizmet içi eğitime önem vermesi.</li><li>• Okul ve kurumlar arasında iş birliği anlayışı ve uyumun olması.</li></ul>	<p><b>B. ZAYIF YÖNLERİMİZ</b></p> <ul style="list-style-type: none"><li>• Mevcut okul binamızın mesleki eğitime uygun ve yeterli olmaması</li><li>• Akademik olarak okuyabilecekleri okulların azlığı</li></ul>
--	---

### 2.10.2. Fırsatlar ve Tehditler

<p><b>C. FIRSATLARIMIZ</b></p> <ul style="list-style-type: none"><li>• Özel Eğitim mezunu öğrencilerimizin istihdam kolaylığı.</li><li>• İşletmelerde beceri eğitiminin geliştirilebilir olması.</li><li>• Yakınımızda iş birliği yapabileceğimiz Meslek Liselerinin bulunması.</li><li>• Okulumuzun coğrafi konumunun uygun olması.</li><li>• Okulumuzun özelliği bakımından sınıf mevcutlarının 10-15 öğrenci ile sınırlandırılması.</li><li>• Antalya'nın sanayide öncü bir il olması.</li><li>• Antalyalı hayırseverlerin çok olması ve onların okullarla olan ilişkileri</li></ul>	<p><b>D. TEHDİTLERİMİZ</b></p> <ul style="list-style-type: none"><li>• Medyanın eğitici görevini yerine getirmemesi.</li><li>• Öğrenci velilerinin çoğunlukla merkeze uzak olması.</li><li>• Ailelerin sosyoekonomik düzeylerinin kötü olması</li><li>• Madde Bağımlılığı( Sigara,Alkol,Uyuşturucu)</li></ul>
---	---

**Tablo21.GZFTListesi**

İç Çevre		Dış Çevre	
Güçlü Yönler	Zayıf Yönler	Fırsatlar	Tehditler
Tecrübeli bir idari kadroya ve eğitim kadrosuna sahip olmamız.	İdareci ve öğretmenlerin işaret dilini az biliyor olması.	Özel Eğitim mezunu öğrencilerimizin istihdam kolaylığı.	Medyanın eğitici görevini yerine getirmemesi.
Bilgisayar laboratuvarlarının yeterli donanıma sahip olması.	Mevcut okul binamızın mesleki eğitime uygun ve yeterli olmaması	Ders amaçlı atölyelerde üretilen ve geliştirilen ürünlerin Okul Aile Birliği tarafından satılarak değerlendirilmesi.	Öğrencilerimizin farklı sosyo kültürel zenginlikleri.
Eğitim bölgesinde yeterli tanıtımımızın olması.	Akademik olarak okuyabilecekleri okulların azlığı	AB uyum programlarından fayda sağlanması ve farkındalığın her geçen gün artması, Öğretmenlik Mesleği ile ilgili kanunların çıkarılması ile ilgili hazırlığın olması.	Ailelerin ekonomik koşullarının kötü oluşu, parçalanmış ve kalabalık aile yapısı. Göç alan bir bölge olması.
Sınıflarımızda Akıllı tahtaların olması.		Yakınıımızda iş birliği yapabileceğimiz Meslek Liselerinin bulunması.	Medya, internet ve iletişim araçlarının öğrenciler üzerindeki olumsuz etkisi ve bilişim araçlarının yanlış kullanımı,
Okulumuzun 24 saat güvenlik kameraları ile kontrol edilmesi.		Okulumuzun, Antalya'nın seçkin bir semtinde bulunması.	Madde Bağımlılığı( Sigara,Alkol,Uyuşturucu)
Okul personelinin fedakarlıkları.		Okulumuzun coğrafi konumunun uygun olması.	
Okul idaresinin hizmet içi eğitime önem vermesi.		Okulumuzun özelliği bakımından sınıf mevcutlarının 8-10 öğrenci ile sınırlandırılması.	
Okul ve kurumlar arasında iş birliği anlayışı ve uyumun olması.		Antalya'nın sanayide öncü bir il olması.	
		Antalyalı hayırseverlerin çok olması ve onların okullarla olan ilişkileri	

## 2.10.3. Tespit ve İhtiyaçların Belirlenmesi

Tabl o 23. Tespit ve İhtiyaçları Belirlenmesi

DURUM ANALİZİ AŞAMALARI	TESPİTLER/ SORUN ALANLARI	İHTİYAÇLAR/ GELİŞİM ALANLARI
Uygulanmakta Olan Stratejik Planın Değerlendirilmesi	<ul style="list-style-type: none"><li>İl, İlçe ve Okul St. Planlarında bütünlük olmaması</li></ul>	<ul style="list-style-type: none"><li>İl, İlçe ve Okul hedefleri ve göstergelerinde bütünlük sağlanması</li></ul>
Mevzuat Analizi	<ul style="list-style-type: none"><li>Müdürlüğümüzün hizmetlerini mevzuattaki hükümlere uygun olarak yürütmektedir.</li><li>Tabi olduğumuz mevzuatın kapsamı, Müdürlüğümüzün yetkilerini çeşitlendirmekle birlikte sınırlamaktadır.</li><li>Kurumsal kültürümüz, mevzuatta sık yaşanan değişikliklere hazırlıklı olmasına rağmen öğrenci ve velilerimizden oluşan paydaşlarımız, yeni ve farklı çalışmalara uyuma direnç göstermektedir.</li><li>Mevzuat itibarıyla öğrenci velilerinin eğitim faaliyetlerine müdahale alanını sınırlandıran herhangi bir mekanizma bulunmamaktadır.</li></ul>	<ul style="list-style-type: none"><li>Diğer kurumlarla iş birliğinde, yetki alanının genişletilmesi</li><li>Mevzuat itibarıyla Okul Müdürlerinin yetkilerinin artırılması</li><li>Eğitim uygulamaları konusunda ulusal düzeyde tanıtım çalışmaları yaparak öğrenci ve velilerinin bilgilendirilmesi</li><li>Mevzuatta ihtiyaç duyulan değişikliklerde “yenileme” çalışmaları yerine “güncelleme” çalışmalarına yer verilmesi</li><li>Öğrenci velilerinin eğitim faaliyetlerine müdahale alanlarının sınırlandırılması için yasal tedbirlerin alınması</li><li>Mevzuatın, çalışanların kendilerini güvende hissedebileceği şekilde yeniden düzenlenmesi</li></ul>
Üst Politika Belgeleri Analizi*		<ul style="list-style-type: none"><li>Stratejik Plan Hazırlama, Stratejik Yönetim Süreci ile ilgili diğer iş ve işlemler</li><li>Stratejik Plan hedef ve göstergelerinin üst politika belgelerindeki ilke ve prensiplere uygun hazırlanması</li></ul>
Paydaş Analizi	<ul style="list-style-type: none"><li>Paydaş türü fazladır, paydaşlarımızın kurumumuzdan beklentileri farklı ve çok çeşitlidir</li></ul>	<ul style="list-style-type: none"><li>Paydaşların idareden beklentilerinin faaliyet alanlarıyla uyumu sağlanmalı, plan döneminde kurumsal faaliyetler hakkında paydaşlara düzenli bilgilendirme yapılması</li></ul>
İnsan Kaynakları Yetkinlik Analizi	<ul style="list-style-type: none"><li>Çalışanlarımızın her biri farklı türden yeterliliklere sahiptir</li></ul>	<ul style="list-style-type: none"><li>Çalışanlarımızın her alanda bilgi sahibi olması için hizmet içi eğitim faaliyetleri düzenlenmesi</li></ul>
Kurum Kültürü Analizi	<ul style="list-style-type: none"><li>Kurumsal kültürümüz gelişmiş durumdadır. Kurum içi iletişim gelişmiştir, halkla ilişkiler sağlıklı bir şekilde yürütülmektedir.</li><li>Eğitim faaliyetlerine kadın velilerimizin katılım oranları yüksektir fakat genel katılım oranları beklenen düzeyde değildir</li></ul>	<ul style="list-style-type: none"><li>Eğitim-öğretim faaliyetlerine genel katılım oranlarının yükseltilmesi</li></ul>
Fiziki Kaynak Analizi	<ul style="list-style-type: none"><li>Derslik sayıları yetersizdir ve sınıflardaki öğrenci sayıları fazladır.</li></ul>	<ul style="list-style-type: none"><li>Öğrenci kontenjan sayılarının azaltılması gerekmektedir.</li></ul>
Teknoloji ve Bilişim Altyapısı Analizi	<ul style="list-style-type: none"><li>Yeni teknolojilerin öğretilmesine yönelik BT sınıfı yenilemesi</li></ul>	<ul style="list-style-type: none"><li>Okulumuzda BT sınıfındaki bilgisayarların yenilenmesi ve öğrenci başına bir bilgisayar kullanımının sağlanması gerekmektedir.</li></ul>
Mali Kaynak Analizi	<ul style="list-style-type: none"><li>Ailelerin gelir düzeyi düşük olduğundan okul-aile birliğine az miktarda bağış yapılmaktadır</li><li>Okul-aile birliği iş ve işlemleri okul yöneticileri tarafından üstlenilmektedir</li></ul>	<ul style="list-style-type: none"><li>Harcama planlamalarında mali kaynaklarda meydana gelecek öngörülemez değişikliklerin dikkate alınması</li></ul>

## 3. GELECEĞE BAKIŞ

### 3.1. Misyon

#### MİSYONUMUZ

Ülkemizin ve insanlığın ihtiyaç duyduğu iyi insan, iyi vatandaş özelliklerine sahip; millî ve manevî değerlerini benimseyen, kendisine, ailesine, milletine yararlı, bilgili, becerikli, kendine güvenen, düşünen, üreten, bunları evrensel değerlerle bütünleştiren kişilerin yetişmesi, iyi bir gelecek için imkânları arttırarak ve standartları yükselterek kaliteli bir eğitimin temsilcisi olmak, öğretmenleri ve personeli motive ederek, onlara rehberlik yaparak, gereken değeri vererek, mutlu olmalarını ve nitelikli iş yapmalarını sağlamak, engelliler de dâhil herkesi örgün eğitim çatısı altına alarak sürekli eğitimi gerçekleştirmektir.

### 3.2. Vizyon

#### VİZYONUMUZ

Engellerin gerçekten yaşama engel olmadığını, tüm toplumuza göstererek, toplumumuzun bu konudaki farkındalığını arttırmak.

### 3.3. Temel Değerler

1. Fırsat eşitliği
2. Kültürel ve sanatsal duyarlılık
3. İnsan, toplum, bilim ve çevre duyarlılığı
4. Din, ahlak ve değerlere bağlılık
5. Hukuk ve adalet
6. Katılımcılık ve istişare kültürü
7. Tarafsızlık, hesap verebilirlik ve şeffaflık
8. Sorumluluk
9. Vatanseverlik
10. Liyakat

## 4. AMAÇ, HEDEF VE PERFORMANS GÖSTERGESİ İLE STRATEJİLERİN BELİRLENMESİ

Strateji geliştirme, geleceğe yönelik “ideal” ve “ortak” bakışı yansıtır. Belirlenen vizyona ulaşmak için durum analizi sonucunda ortaya çıkan ihtiyaçlar çerçevesinde amaçlar ve bu amaçları gerçekleştirmeye yönelik hedefler belirlenir. Taslak amaç ve hedeflere ilişkin çalışmalar stratejik planlama ekibinin koordinasyonunda yürütülür. Bu çalışmalar çerçevesinde, her bir hedef için hedef kartları oluşturulur.

### 4.1. Amaçlar

- 1- Öğrencilerin eğitim ve öğretime etkin katılımlarıyla süreci tamamlamalarını sağlamak.
- 2- Öğrencilerin tüm gelişim alanlarındaki özellikleri ve eğitim ihtiyaçları ile akademik yeterliklerini artırmak.
- 3- Öğrencilerin gelişimlerini bir bütün olarak desteklenmesini, ilgi, yetenek, değer, tutum ve kişilik özelliklerini keşfetmesini sağlamak.
- 4- Yönetici, öğretmen ve diğer personelin bilgi, beceri ve mesleki yeterliliklerini geliştirmeleri için eğitim almaları sağlanacaktır
- 5- Öğrencilerin öğrenim gördüğü alanlarda yeterlilikleri ve nitelikleri artırılarak mezuniyet sonrası çalışma hayatına hazırlanmaları sağlanacaktır
- 6- Okulun eğitimin temel ilkeleri doğrultusunda niteliğini arttırmak amacıyla kurumsal kapasite geliştirilecektir.
- 7- Okul ve kurumların eğitim ve öğretime katılımını arttırmak amacıyla bölgesel (yerel), ulusal ve uluslararası proje, araştırma, yarışma ve etkinliklere katılımı artırılacaktır.

### 4.2. Hedefler

- H1.1. Öğrencilerin okula erişim, devam ve okulu tamamlama oranları artırılacaktır.
- H1.2. Öğrencilerin ders dışı etkinliklere katılımları artırılacaktır.
- H2.1. Öğrencilerin akademik düzeylerinin artırılmasına yönelik çalışmalar yürütülecektir.
- H3.1. Öğrencilerin bir bütün olarak gelişimlerini desteklemek amacıyla koruyucu ve önleyici çalışmalar yürütülecektir.
- H4.1. Okuldaki yönetici ve öğretmenlerin bilgi, beceri ve mesleki yeterliliklerinin artırılmasına yönelik çalışmalar yapılacaktır.
- H4.2. Ailelere yönelik bilgi, beceri ve tutumların geliştirilmesine yönelik çalışmalar yapılacaktır.
- H4.3. Okuldaki diğer personelin özel eğitim alanında bilgi ve farkındalıklarının artırılmasına yönelik çalışmalar yapılacaktır.
- H5.1. Sınıf düzeyinde işletmelerde uygulamalı staj yapan öğrenci sayısı artırılacaktır
- H5.2. Okulda döner sermayenin yaygınlaştırılması ve kapasitesinin güçlendirilmesine yönelik çalışmalar yürütülecektir.
- H5.3. Öğrencilerin bireysel ilgi ve yetenekleri doğrultusunda iş ve mesleğe hazırlanmaları sağlanacaktır.
- H6.1. Eğitim ve öğretimin sağlıklı ve güvenli bir ortamda gerçekleştirilmesi için okul sağlığı ve güvenliği geliştirilecektir.
- H7.1. Okulların bölgesel (yerel), ulusal ve uluslararası proje, yarışma ve etkinliklere katılımı artırılacaktır.

### 4.3. Performans Göstergeleri

Performans göstergeleri, okul/kurumun hedeflerine ne kadar etkili bir şekilde ulaştığını gösteren ve performansının ölçülebilir ölçümlerdir. Belirli bir faaliyetin başarı düzeyini veya arzu edilen bir hedefe doğru ilerlemeyi değerlendirmek için yaygın olarak kullanılır. Bir faaliyetin hedeflerle karşılaştırıldığında gerçekleştirilip gerçekleştirilmediğini veya nasıl gerçekleştirildiğini ölçmeyi mümkün kılacak göstergelerdir. Doğru yapılandırılmış göstergeler, izleme ve değerlendirmenin kaliteli olmasını sağlayacaktır.

- Bir faaliyetin ne kadar iyi çalıştığını gösterir,
- Genel performans hakkında veri sağlar,
- Okulun ne yaptığının genel resmine katkıda bulunur,
- İyileştirme ve geliştirme alanlarını belirlerler,
- Nereye müdahale edileceğini belirler,
- İlerlemeyi ölçer.

Performans göstergeleri girdi, süreç, çıktı ve sonuç göstergeleri olarak sınıflandırılır. **Girdi Göstergeleri:** Girdi göstergeleri, kurumsal programları, faaliyetleri veya hizmetleri geliştirmek, sürdürmek veya sunmak için kullanılan insan kaynaklarını, finansal ve fiziksel kaynakları yansıtır.

Personel sayısı

Tahsis edilen bütçe

Eğitim materyalleri sayısı

Öğrenci başına düşen kitap sayısı vb.



**Süreç Göstergeleri:** Süreç göstergeleri, süreçlere ulaşılmasında katkı sağlayan adımlara atıfta bulunur.

Düzenlenen etkinlik sayısı

Açılan kurs türü sayısı

Uygulanan öğretim yöntemi sayısı vb.

**Çıktı Göstergeleri:** Çıktı göstergeleri, alınan önlemlerin ve kullanılan kaynakların acil ve somut sonuçlarını ölçer. Bir başka deyişle üretilen ürün veya sunulan hizmetlerin miktarıdır. Çıktılar genellikle somuttur ve ne üretildi ya da ne sunuldu sorusuna cevap verir. Çıktı göstergeleri çoğu zaman niceldir ve somut sonuçları ölçer. Genellikle okul/kurumun doğrudan kontrolü altındadır. Amaç ve hedeflerin başarı düzeyinin değerlendirilmesi açısından yeterli sayıda ve nitelikte sonuç ve çıktı göstergelerine yer verilir.

- Eğitime katılan öğretmen sayısı
- Rehberlik servisinden faydalanan öğrenci sayısı

**Sonuç Göstergeleri:** Sonuç göstergeleri, okul paydaşları düzeyinde çıktının ara sonuçlarını veya nihai sonuçlarını ölçer. Çıktı göstergelerinin niteliksel hâli olarak nitelendirilebilir.

- Anaokuluna kayıt oranı
- Mesleki eğitime giren öğrenciler arasında kızların yüzdesi
- Mezuniyet oranı
- Yükseköğretime geçiş oranı
- Disiplin cezaları oranı

**Kalite Göstergeleri:** Ürün veya hizmetlerden yararlananların beklentilerinin karşılanma düzeyini gösterir.

Eğitim hizmetlerinden memnuniyet oranı

**Verimlilik Göstergeleri:** Çıktı ile bu çıktıyı elde etmek için kullanılan girdi arasındaki ilişkiyi ifade eder.

- Mevcut kaliteyi koruyarak öğrenci başına düşen maliyet (maliyet/çıktı)

## Performans Göstergeleri:

- Ölçülebilir sayı ve nitelikte olmalıdır.
- Her bir hedef için en az bir, en fazla beş tane olmalıdır.
- Açık ve net olmalıdır.
- Bir gösterge içinde ölçülebilir birden fazla unsur olmamalıdır.
- Okul/kurum performans göstergelerini geliştirirken kullanılacak gösterge verilerinin nasıl temin edileceğini belirler. Veriler, bilişim sistemlerinden otomatik olarak temin edilebilir veya farklı yöntemlerle veri girişi yapılarak da sisteme alınabilir.
- Gösterge, önceki dönem stratejik planlarında kullanılan ve yeni planda da kullanılacak bir gösterge ise gösterge değerine ilişkin geçmiş eğilim dikkate alınır.
- Gösterge değerleri tercihen kümülatif (birikimli) bir biçimde belirlenir. Gösterge değerlerinin kümülatif olarak belirlenmemesi durumunda bu husus dipnot olarak ayrıca belirtilir.
- Göstergelerin başlangıç değeri, göstergenin niteliğine ve mevcut veriye göre o yıla kadar elde edilen kümülatif değer olabileceği gibi sadece başlangıç yılına ait değer de olabilir.
- Performans göstergeleri için verinin nasıl temin edileceği belirlenir. Veri kaynağı mevcut operasyonel sistemler olabileceği gibi anketler, odak grup çalışmaları, mülakatlar ve gözlemler aracılığıyla temin edilecek yeni kaynaklar da olabilir.
- Göstergelerin başlangıç değeri mevcut değilse ya da bilinmiyorsa öncelikle ölçüm için bir yöntem geliştirilerek mevcut durum tahmin edilir. Göstergeye ilişkin mevcut durum verisine plan dönemi içerisinde ulaşıldığı durumlarda hedef değerlere dair güncelleme ihtiyacı olup olmadığı gözden geçirilir.

<b>TEMA:</b>	Öğretime Erişim ve Katılım							
<b>STRATEJİK AMAÇ A1.</b>	Öğrencilerin eğitim ve öğretime etkin katılımlarıyla süreci tamamlamalarını sağlamak.							
<b>Hedef H1.1.</b>	Öğrencilerin okula erişim, devam ve okulu tamamlama oranları artırılabacaktır.							
<b>PG NO</b>	<b>Performans Göstergeleri</b>	<b>Hedef Etkisi (%)</b>	<b>Başlangıç Değeri</b>	<b>2024 Hedef</b>	<b>2025 Hedef</b>	<b>2026 Hedef</b>	<b>2027 Hedef</b>	<b>2028 Hedef</b>
<b>PG 1.1.1.</b>	İl-ilçe özel eğitim hizmetleri kurulu tarafından yerleştirilme kararı verilen öğrencilerin kayıt yaptıırma oranı (%)	20	1	80	85	90	95	100
<b>PG 1.1.2.</b>	Özürsüz devamsızlık süresi 15 günü aşan öğrencilerin oranı	20	1	25	20	15	10	5
<b>PG 1.1.3.</b>	Bir eğitim ve öğretim yılında özürli devamsızlık süresi 40 günden fazla olan öğrenci oranı (%)	20	1	25	20	15	10	5
<b>PG 1.1.4</b>	Bir eğitim ve öğretim yılında örgün eğitimden ayrılan öğrenci oranı (%)	20	1	0	0	0	0	0
<b>PG 1.1.5.</b>	Sağlık sorunları ve diğer nedenlerle okula devam edemeyen öğrencilerin uygun eğitim ortamlarına yönlendirilme ve yerleştirilme oranı (%)	10	1	0	0	0	0	0
<b>PG 1.1.6.</b>	Okula yeni başlayan öğrencilerden uyum eğitimine katılanların oranı (%)	10	90	100	100	100	100	100
<b>Stratejiler</b>	<p>S1. İl-ilçe özel eğitim hizmetleri kurulu tarafından yerleştirilme kararı verilen öğrencilerden kayıt yaptıırmayanlar tespit edilerek önlemeye yönelik tedbirler alınacaktır.</p> <p>S2. Öğrencilerin devamsızlık nedenlerine yönelik okul, öğrenci ve veli iş birliğiyle bu nedenleri ortadan kaldıracak çalışmalar yürütülecektir.</p> <p>S3. Devamsızlık sonucu ortaya çıkan olumsuz etkileri azaltmaya yönelik eğitim programları, sosyal etkinlikler, uzaktan öğrenme gibi telafi tedbirleri geliştirilecektir.</p> <p>S4. Okul ortamı; öğrencilerin öğrenme motivasyonunu geliştirecek şekilde bilimsel, sosyal, kültürel, sanatsal ve sportif imkanları artırılabacaktır.</p> <p>S5. Öğrencilerin örgün eğitimden ayrılma nedenlerine yönelik çalışmalar yapılarak bunların ortadan kaldırılmasına yönelik tedbirler alınacaktır.</p> <p>S6. Öğrencilerin uygun eğitim ortamlarına yönlendirilmesi amacıyla yeniden eğitsel değerlendirme ve tanılama yapılması için Rehberlik ve Araştırma Merkezi'ne (RAM) yönlendirme yapılacaktır.</p> <p>S7. Okula yeni başlayan öğrencilere oryantasyon eğitimiyle okulun yapısı ve imkanları tanıtılarak uyumları sağlanacaktır.</p>							

<b>TEMA:</b>	Eđitim Öğretime Eriřim ve Katılım							
<b>STRATEJİK AMAÇ 1.</b>	Öğrencilerin eğitim ve öğretime etkin katılımlarıyla süreci tamamlamalarını sağlamak.							
<b>Hedef 1.2.</b>	Öğrencilerin ders dışı etkinliklere katılımları artırılacaktır.							
<b>PG NO</b>	<b>Performans Göstergeleri</b>	<b>Hedef Etkisi (%)</b>	<b>Başlangıç Deđeri</b>	<b>2024 Hedef</b>	<b>2025 Hedef</b>	<b>2026 Hedef</b>	<b>2027 Hedef</b>	<b>2028 Hedef</b>
<b>PG 1.2.1</b>	Bir eğitim ve öğretim yılında sosyal, kültürel, sanatsal ve sportif alanlarda faaliyetlere katılan öğrenci oranı (%)	50	90	100	100	100	100	100
<b>PG 1.2.2</b>	Yerel, ulusal ve uluslararası etkinliklere (proje, yarışma vb.) katılan öğrenci oranı (%)	50	5	10	15	20	25	30
<b>Stratejiler</b>	<p>S1. Sosyal, kültürel, sanatsal ve sportif alanlarda kurum içi ve kurum dışı düzenlenen faaliyetler artırılacaktır.</p> <p>S2. Okul içinde başarıyı teşvik edecek yarışmalar düzenlenerek öğrencilerin ödüllendirilmesi sağlanacaktır. S3. Öğrencilerin yerel, ulusal ve uluslararası etkinliklere (proje, yarışma vb.) katılmaları teşvik edilecektir.</p> <p>S4. Öğrenciler için sosyal, kültürel, sanatsal ve sportif faaliyetler düzenlenmesi için kurum, kuruluş, sivil toplum kuruluşları vb. ile iş birliği yapılacaktır</p>							

<b>TEMA:</b>	Eđitim ve Öğretimde Kalite							
<b>STRATEJİK AMAÇ 2.</b>	Öğrencilerin tüm gelişim alanlarındaki özellikleri ve eğitim ihtiyaçları ile akademik yeterliklerini artırmak.							
<b>Hedef 2.1.</b>	Öğrencilerin akademik düzeylerinin artırılmasına yönelik çalışmalar yürütülecektir.							
<b>PG NO</b>	<b>Performans Göstergeleri</b>	<b>Hedef Etkisi (%)</b>	<b>Başlangıç Deđeri</b>	<b>2024 Hedef</b>	<b>2025 Hedef</b>	<b>2026 Hedef</b>	<b>2027 Hedef</b>	<b>2028 Hedef</b>
<b>PG 2.1.1</b>	Merkezi sınavlara katılım oranı	50	50	60	70	80	90	100
<b>PG 2.1.2</b>	Öğrenci başına kitap okuma sayısı	50	6	10	15	20	25	30
<b>Stratejiler</b>	<p>S1. Öğrencilerin genel derslerdeki kazanım eksiklikleri tespit edilerek destekleme yetiştirme kursları (DYK) ve tamamlayıcı eğitim faaliyetleri başta olmak üzere okulda destekleyici eğitim faaliyetleri yapılacaktır.</p> <p>S2. Uzaktan eğitim videoları aracılığıyla öğrencilerin tamamlayıcı ve destekleyici eğitim almaları sağlanacaktır.</p> <p>S3. Öğrencilerin kitap okumasını teşvik etmek için etkinlikler düzenlenecektir.</p>							

<b>TEMA:</b>	Eđitim ve Öğretimde Kalite							
<b>STRATEJİK AMAÇ 3.</b>	Öğrencilerin gelişimlerini bir bütün olarak desteklenmesini, ilgi, yetenek, değer, tutum ve kişilik özelliklerini keşfetmesini sağlamak.							
<b>Hedef 3.1</b>	. Öğrencilerin bir bütün olarak gelişimlerini desteklemek amacıyla koruyucu ve önleyici çalışmalar yürütülecektir.							
<b>PG NO</b>	<b>Performans Göstergeleri</b>	<b>Hedef Etkisi (%)</b>	<b>Başlangıç Deđeri</b>	<b>2024 Hedef</b>	<b>2025 Hedef</b>	<b>2026 Hedef</b>	<b>2027 Hedef</b>	<b>2028 Hedef</b>
<b>PG 3.1.1</b>	Öğrenci görüşme/görüşme sayısı	30	5	10	15	20	25	30
<b>PG 3.1.2</b>	Veli görüşme sayısı	30	5	6	7	8	9	10
<b>PG 3.1.3</b>	Öğretmen görüşme sayısı	20	5	10	15	20	25	30
<b>PG3.1.4.</b>	Düzenlenen etkinlik sayısı	20	5	6	7	8	9	10
<b>Stratejiler</b>	<p>S1. Rehberlik ihtiyacı belirleme anketi sonuçlarından yararlanarak öğrencilerle farklı gelişim alanlarına yönelik çalışmalar belirlenecektir.</p> <p>S2. Okul risk haritaları sonuçları doğrultusunda rehberlik hizmeti verilmesi gereken öğrenciler belirlenecektir.</p> <p>S3. Hizmet alması gereken öğrencilerle bireysel veya grup çalışmaları yürütülecektir. S4. Rehberlik faaliyetlerinin önemi ile ilgili öğretmenlere yönelik farkındalık faaliyetleri gerçekleştirilecektir.</p> <p>S5. Öğrencilerin bireysel ve gelişimsel özellikleri konusunda karşılaşılabilecek sorunlar ve bu sorunlarla baş etme, öğrenci-veli sağlıklı iletişim kurma yöntemleriyle ilgili velilere yönelik etkinlikler düzenlenecektir.</p>							

<b>TEMA:</b>	Kurumsal Kapasite							
<b>STRATEJİK AMAÇ 4.</b>	Yönetici, öğretmen ve diğer personelin bilgi, beceri ve mesleki yeterliliklerini geliştirmeleri için eğitim almaları sağlanacaktır							
<b>Hedef 4.1.</b>	Okuldaki yönetici ve öğretmenlerin bilgi, beceri ve mesleki yeterliliklerinin artırılmasına yönelik çalışmalar yapılacaktır.							
<b>PG NO</b>	<b>Performans Göstergeleri</b>	<b>Hedefe Etkisi (%)</b>	<b>Başlangıç Değeri</b>	<b>2024 Hedef</b>	<b>2025 Hedef</b>	<b>2026 Hedef</b>	<b>2027 Hedef</b>	<b>2028 Hedef</b>
<b>PG 4.1.1.</b>	Düzenlenen eğitim sayısı	50	5	5	7	8	9	10
<b>PG 4.1.2.</b>	Eğitime katılan yönetici ve öğretmen sayısı	50	5	15	16	17	18	19
<b>Stratejiler</b>	S1 Yönetici ve öğretmenlerin bilgi, beceri ve mesleki yeterliliklerinin geliştirilmesine yönelik fırsatlar sağlanacaktır.							

<b>TEMA:</b>	Kurumsal Kapasite							
<b>STRATEJİK AMAÇ 4.</b>	Yönetici, öğretmen ve diğer personelin bilgi, beceri ve mesleki yeterliliklerini geliştirmeleri için eğitim almaları sağlanacaktır							
<b>Hedef 4.2.</b>	Ailelere yönelik bilgi, beceri ve tutumların geliştirilmesine yönelik çalışmalar yapılacaktır.							
<b>PG NO</b>	<b>Performans Göstergeleri</b>	<b>Hedefe Etkisi (%)</b>	<b>Başlangıç Değeri</b>	<b>2024 Hedef</b>	<b>2025 Hedef</b>	<b>2026 Hedef</b>	<b>2027 Hedef</b>	<b>2028 Hedef</b>
<b>PG 4.2.1.</b>	Düzenlenen eğitim sayısı	50	1	1	2	3	4	5
<b>PG 4.2.2.</b>	Eğitime katılan kişi sayısı	50	10	10	20	30	40	50
<b>Stratejiler</b>	S1 Eğitimlerin düzenlenmesine ilişkin ilgili kurum ve kuruluşlarla iş birliği yapılacaktır.							

<b>TEMA:</b>	Kurumsal Kapasite							
<b>STRATEJİK AMAÇ 4.</b>	Yönetici, öğretmen ve diğer personelin bilgi, beceri ve mesleki yeterliliklerini geliştirmeleri için eğitim almaları sağlanacaktır							
<b>Hedef 4.3.</b>	Okuldaki diğer personelin özel eğitim alanında bilgi ve farkındalıklarının artırılmasına yönelik çalışmalar yapılacaktır.							
<b>PG NO</b>	<b>Performans Göstergeleri</b>	<b>Hedef Etkisi (%)</b>	<b>Başlangıç Değeri</b>	<b>2024 Hedef</b>	<b>2025 Hedef</b>	<b>2026 Hedef</b>	<b>2027 Hedef</b>	<b>2028 Hedef</b>
<b>PG 4.3.1.</b>	Verilen eğitim sayısı	50	1	2	3	4	5	6
<b>PG 4.3.2</b>	Eğitime katılan personel sayısı	50	5	6	7	8	9	10
<b>Stratejiler</b>	S1 Eğitimlerin düzenlenmesine ilişkin ilgili kurum ve kuruluşlarla iş birliği yapılacaktır.							

<b>TEMA:</b>	Kurumsal Kapasite							
<b>STRATEJİK AMAÇ 5.</b>	Öğrencilerin öğrenim gördüğü alanlarda yeterlilikleri ve nitelikleri artırılarak mezuniyet sonrası çalışma hayatına hazırlanmaları sağlanacaktır							
<b>Hedef 5.1.</b>	Sınıf düzeyinde işletmelerde uygulamalı staj yapan öğrenci sayısı artırılabacaktır							
<b>PG NO</b>	<b>Performans Göstergeleri</b>	<b>Hedefe Etkisi (%)</b>	<b>Başlangıç Değeri</b>	<b>2024 Hedef</b>	<b>2025 Hedef</b>	<b>2026 Hedef</b>	<b>2027 Hedef</b>	<b>2028 Hedef</b>
<b>PG 5.1.1.</b>	İşletmelerde uygulamalı staj yapan öğrenci oranı	100	50	60	70	80	90	100
<b>Stratejiler</b>	S1. Okul bölgesinde bulunan işletmelerle yıllık bilgilendirme toplantıları yapılacaktır. S2. Uygulamalı mesleki beceri eğitiminin önemi hakkında aile ve öğrenciler bilgilendirilecektir							

<b>TEMA:</b>	Kurumsal Kapasite							
<b>STRATEJİK AMAÇ 5.</b>	Öğrencilerin öğrenim gördüğü alanlarda yeterlilikleri ve nitelikleri artırılarak mezuniyet sonrası çalışma hayatına hazırlanmaları sağlanacaktır							
<b>Hedef 5.2</b>	Okulda döner sermayenin yaygınlaştırılması ve kapasitesinin güçlendirilmesine yönelik çalışmalar yürütülecektir.							
<b>PG NO</b>	<b>Performans Göstergeleri</b>	<b>Hedefe Etkisi (%)</b>	<b>Başlangıç Değeri</b>	<b>2024 Hedef</b>	<b>2025 Hedef</b>	<b>2026 Hedef</b>	<b>2027 Hedef</b>	<b>2028 Hedef</b>
<b>PG 5.2.1.</b>	Döner sermayede değerlendirilecek ürün sayısı	100	0	1	1	1	2	2
<b>Stratejiler</b>	S1 Okulda döner sermaye açılmasına yönelik çalışmalar yapılacaktır. S2 Öğretmenlerin döner sermaye çalışmalarına katılmaları teşvik edilecektir.							

<b>TEMA:</b>	Kurumsal Kapasite							
<b>STRATEJİK AMAÇ 5.</b>	Öğrencilerin öğrenim gördüğü alanlarda yeterlilikleri ve nitelikleri artırılarak mezuniyet sonrası çalışma hayatına hazırlanmaları sağlanacaktır							
<b>Hedef 5.3.</b>	Öğrencilerin bireysel ilgi ve yetenekleri doğrultusunda iş ve mesleğe hazırlanmaları sağlanacaktır.							
<b>PG NO</b>	<b>Performans Göstergeleri</b>	<b>Hedefe Etkisi (%)</b>	<b>Başlangıç Değeri</b>	<b>2024 Hedef</b>	<b>2025 Hedef</b>	<b>2026 Hedef</b>	<b>2027 Hedef</b>	<b>2028 Hedef</b>
<b>PG 5.3.1.</b>	İş birliği yapılan kurum sayısı	100	2	2	2	2	3	4
<b>Stratejiler</b>	S1 Öğrencilerin iş ve mesleğe hazırlanmalarına yönelik bölgedeki ilgili kurumlarla iş birliği yapılacaktır.							



<b>TEMA:</b>	Kurumsal Kapasite							
<b>STRATEJİK AMAÇ 6.</b>	Okulun eğitimin temel ilkeleri doğrultusunda niteliğini arttırmak amacıyla kurumsal kapasite geliştirilecektir.							
<b>Hedef 6.1.</b>	Eğitim ve öğretimin sağlıklı ve güvenli bir ortamda gerçekleştirilmesi için okul sağlığı ve güvenliği geliştirilecektir.							
<b>PG NO</b>	<b>Performans Göstergeleri</b>	<b>Hedefe Etkisi (%)</b>	<b>Başlangıç Değeri</b>	<b>2024 Hedef</b>	<b>2025 Hedef</b>	<b>2026 Hedef</b>	<b>2027 Hedef</b>	<b>2028 Hedef</b>
<b>PG 6.1.1.</b>	Okulda yaşanan kaza sayısı	20	0	0	0	0	0	0
<b>PG 6.1.2.</b>	Bağımlılıkla mücadele ile ilgili konularda eğitim alan öğrenci ve öğretmen sayısı /ORAN	20	% 90	% 100	% 100	% 100	% 100	% 100
<b>PG 6.1.3.</b>	Akran zorbalığı ve siber zorbalıkla ilgili konularda eğitim alan öğretmen, öğrenci ve veli sayısı /ORAN	20	% 50	% 60	% 70	% 80	% 90	% 100
<b>PG 6.1.4.</b>	Sağlıklı beslenme ve obezite ile ilgili konularda verilen eğitim alan öğrenci, öğretmen ve veli sayısı/ORAN	10	% 50	% 60	% 70	% 80	% 90	% 100
<b>PG 6.1.5.</b>	Hijyen, gıda güvenliği, bulaşıcı hastalıklar ile ilgili konularda verilen eğitim alan öğrenci, öğretmen ve personel sayısı/ORAN	10	% 50	% 60	% 70	% 80	% 90	% 100
<b>PG 6.1.6.</b>	Sivil savunma eğitimlerine katılan öğrenci ve öğretmen/ORAN	10	% 50	% 60	% 70	% 80	% 90	% 100
<b>PG 6.1.7.</b>	Afet ve acil durum tatbikat sayısı	10	% 50	% 60	% 70	% 80	% 90	% 100
<b>Stratejiler</b>	S1. Eğitim ortamları iş sağlığı ve güvenliği yönergesine uygun hâle getirilecektir. S2. Öğrenci, öğretmen ve velilerde farkındalık oluşturmak için bağımlılıkla mücadele, akran zorbalığı, siber zorbalık, sağlıklı beslenme ve obezite, hijyen, bulaşıcı hastalıklar ve gıda güvenliği gibi konularda alan uzmanları ile iş birliğinde eğitimler düzenlenecektir. S3. Doğa, insan ve teknoloji kaynaklı (deprem, sel, heyelan, yangın, çığ ve salgın hastalıklar vd.) afetlere karşı gerekli tedbirlerin alınması için çalışmalar yapılacak							

<b>TEMA:</b>	Kurumsal Kapasite							
<b>STRATEJİK AMAÇ 7.</b>	Okul ve kurumların eğitim ve öğretime katılımını arttırmak amacıyla bölgesel (yerel), ulusal ve uluslararası proje, araştırma, yarışma ve etkinliklere katılımı artırılacaktır.							
<b>Hedef 7.1.</b>	Okulların bölgesel (yerel), ulusal ve uluslararası proje, yarışma ve etkinliklere katılımı artırılacaktır.							
<b>PG NO</b>	<b>Performans Göstergeleri</b>	<b>Hedef Etkisi (%)</b>	<b>Başlangıç Değeri</b>	<b>2024 Hedef</b>	<b>2025 Hedef</b>	<b>2026 Hedef</b>	<b>2027 Hedef</b>	<b>2028 Hedef</b>
<b>PG 7.1.1.</b>	Hazırlanan ve başvuru yapılan proje sayısı	30	1	2	2	3	3	3
<b>PG 7.1.2.</b>	Onay alan proje sayısı	30	0	1	2	2	3	3
<b>PG 7.1.3.</b>	Proje eğitimine katılan personel sayısı	20	1	1	1	2	2	3
<b>PG 7.1.4.</b>	Katılım sağlanan yarışma ve etkinlik sayısı	20	1	2	3	4	5	6
<b>Stratejiler</b>	S1. Okullarda görev yapan personelin proje hazırlama konusundaki yeterlilikleri artırılacaktır.							

## 4.4. Stratejilerin Belirlenmesi

Tablo 32. Strateji Tablosu PG.1.1.1., PG.1.1.2., PG.1.1.3., PG.1.1.4., PG.1.1.5., PG.1.1.6.,PG.1.1.7

<b>STRATEJİK AMAÇ A1. Hedef.1.1.</b>	
<b>Stratejiler</b>	<p>S1. İl-ilçe özel eğitim hizmetleri kurulu tarafından yerleştirilme kararı verilen öğrencilerden kayıt yaptırmayanlar tespit edilerek önlemeye yönelik tedbirler alınacaktır.</p> <p>S2. Öğrencilerin devamsızlık nedenlerine yönelik okul, öğrenci ve veli iş birliğiyle bu nedenleri ortadan kaldıracak çalışmalar yürütülecektir.</p> <p>S3. Devamsızlık sonucu ortaya çıkan olumsuz etkileri azaltmaya yönelik eğitim programları, sosyal etkinlikler, uzaktan öğrenme gibi telafi tedbirleri geliştirilecektir.</p> <p>S4. Okul ortamı; öğrencilerin öğrenme motivasyonunu geliştirecek şekilde bilimsel, sosyal, kültürel, sanatsal ve sportif imkanları artırılacaktır.</p> <p>S5. Öğrencilerin örgün eğitimden ayrılma nedenlerine yönelik çalışmalar yapılarak bunların ortadan kaldırılmasına yönelik tedbirler alınacaktır.</p> <p>S6. Öğrencilerin uygun eğitim ortamlarına yönlendirilmesi amacıyla yeniden eğitsel değerlendirme ve tanılama yapılması için Rehberlik ve Araştırma Merkezi'ne (RAM) yönlendirme yapılacaktır.</p> <p>S7. Okula yeni başlayan öğrencilere oryantasyon eğitimiyle okulun yapısı ve imkanları tanıtılarak uyumları sağlanacaktır.</p>

Tablo 32. Strateji Tablosu PG.1.2.1., PG.1.2.2., PG.1.2.3., PG.1.2.4.,

<b>STRATEJİK AMAÇ A1. Hedef. 1.2</b>	
<b>Stratejiler</b>	<p>S1. Sosyal, kültürel, sanatsal ve sportif alanlarda kurum içi ve kurum dışı düzenlenen faaliyetler artırılacaktır.</p> <p>S2. Okul içinde başarıyı teşvik edecek yarışmalar düzenlenerek öğrencilerin ödüllendirilmesi sağlanacaktır.</p> <p>S3. Öğrencilerin yerel, ulusal ve uluslararası etkinliklere (proje, yarışma vb.) katılmaları teşvik edilecektir.</p> <p>S4. Öğrenciler için sosyal, kültürel, sanatsal ve sportif faaliyetler düzenlenmesi için kurum, kuruluş, sivil toplum kuruluşları vb. ile iş birliği yapılacaktır</p>

Tablo 32. Strateji Tablosu PG.2.1.1., PG.2.1.2., PG.2.1.3.,

<b>STRATEJİK AMAÇ A2. Hedef.2.1.</b>	
<b>Stratejiler</b>	<p>S1. Öğrencilerin genel derslerdeki kazanım eksiklikleri tespit edilerek destekleme yetiştirme kursları (DYK) ve tamamlayıcı eğitim faaliyetleri başta olmak üzere okulda destekleyici eğitim faaliyetleri yapılmasının gerekliliği.</p> <p>S2. Uzaktan eğitim videoları aracılığıyla öğrencilerin tamamlayıcı ve destekleyici eğitim almaları sağlanacaktır.</p> <p>S3. Öğrencilerin kitap okumasını teşvik etmek için okuma saatleri düzenleme ve evde okuma etkinlikler düzenlenecektir.</p>

Tablo 32. Strateji Tablosu PG.3.1.1., PG.3.1.2., PG.3.1.3., PG.3.1.4., PG.3.1.5.,

<b>STRATEJİK AMAÇ A3.</b>	<b>Öğrencilerin gelişimlerini bir bütün olarak desteklenmesini, ilgi, yetenek, değer, tutum ve kişilik özelliklerini keşfetmesini sağlamak.</b>
<b>Hedef.3.1.</b>	
<b>Stratejiler</b>	S1. Rehberlik ihtiyacı belirleme anketi sonuçlarından yararlanarak öğrencilerle farklı gelişim alanlarına yönelik çalışmalar belirlenecektir. S2. Okul risk haritaları sonuçları doğrultusunda rehberlik hizmeti verilmesi gereken öğrenciler belirlenecektir. S3. Hizmet alması gereken öğrencilerle bireysel veya grup çalışmaları yürütülecektir. S4. Rehberlik faaliyetlerinin önemi ile ilgili öğretmenlere yönelik farkındalık faaliyetleri gerçekleştirilecektir. S5. Öğrencilerin bireysel ve gelişimsel özellikleri konusunda karşılaşılabilecek sorunlar ve bu sorunlarla baş etme, öğrenci-veli sağlıklı iletişim kurma yöntemleriyle ilgili velilere yönelik etkinlikler düzenlenecektir.

Tablo 32. Strateji Tablosu PG.4.1.1

<b>STRATEJİK AMAÇ A4.</b>	<b>Yönetici, öğretmen ve diğer personelin bilgi, beceri ve mesleki yeterliliklerini geliştirmeleri için eğitim almaları sağlanacaktır.</b>
<b>Hedef.4.1.</b>	
<b>Stratejiler</b>	S1 Yönetici ve öğretmenlerin bilgi, beceri ve mesleki yeterliliklerinin geliştirilmesine yönelik fırsatlar sağlanacaktır.

Tablo 32. Strateji Tablosu PG.4.2.1

<b>STRATEJİK AMAÇ A4.</b>	<b>Yönetici, öğretmen ve diğer personelin bilgi, beceri ve mesleki yeterliliklerini geliştirmeleri için eğitim almaları sağlanacaktır</b>
<b>Hedef.4.2.</b>	
<b>Stratejiler</b>	S1 Eğitimlerin düzenlenmesine ilişkin ilgili kurum ve kuruluşlarla iş birliği yapılacaktır

Tablo 32. Strateji Tablosu PG.4.3.1

<b>STRATEJİK AMAÇ A4.</b>	<b>Yönetici, öğretmen ve diğer personelin bilgi, beceri ve mesleki yeterliliklerini geliştirmeleri için eğitim almaları sağlanacaktır</b>
<b>Hedef.4.3.</b>	
<b>Stratejiler</b>	S1 Eğitimlerin düzenlenmesine ilişkin ilgili kurum ve kuruluşlarla iş birliği yapılacaktır.

Tablo 32. Strateji Tablosu PG.5.1.1., PG.5.1.2.,

<b>STRATEJİK AMAÇ A5.</b>	<b>Öğrencilerin öğrenim gördüğü alanlarda yeterlilikleri ve nitelikleri artırılarak mezuniyet sonrası çalışma hayatına hazırlanmaları sağlanacaktır</b>
<b>Hedef.5.1.</b>	
<b>Stratejiler</b>	S1. Okul bölgesinde bulunan işletmelerle yıllık bilgilendirme toplantıları yapılacaktır. S2. Uygulamalı mesleki beceri eğitiminin önemi hakkında aile ve öğrenciler bilgilendirilecektir

Tablo 32. Strateji Tablosu PG.5.2.1., PG.5.2.2.,

<b>STRATEJİK AMAÇ A5.</b>	<b>Öğrencilerin öğrenim gördüğü alanlarda yeterlilikleri ve nitelikleri artırılarak mezuniyet sonrası çalışma hayatına hazırlanmaları sağlanacaktır</b>
<b>Hedef.5.2.</b>	
<b>Stratejiler</b>	S1 Okulda döner sermaye açılmasına yönelik çalışmalar yapılacaktır. S2 Öğretmenlerin döner sermaye çalışmalarına katılmaları teşvik edilecektir.

Tablo 32. Strateji Tablosu PG.5.3.1., PG.5.3.2.,

<b>STRATEJİK AMAÇ A5.</b>	<b>Öğrencilerin öğrenim gördüğü alanlarda yeterlilikleri ve nitelikleri artırılarak mezuniyet sonrası çalışma hayatına hazırlanmaları sağlanacaktır</b>
<b>Hedef.5.3.</b>	
<b>Stratejiler</b>	S1 Okulda döner sermaye açılmasına yönelik çalışmalar yapılacaktır. S2 Öğretmenlerin döner sermaye çalışmalarına katılmaları teşvik edilecektir.

Tablo 32. Strateji Tablosu PG.6.1.1., PG.6.1.2., PG.6.1.3

<b>STRATEJİK AMAÇ A6.</b>	<b>Okulun eğitimin temel ilkeleri doğrultusunda niteliğini arttırmak amacıyla kurumsal kapasite geliştirilecektir.</b>
<b>Hedef.6.1.</b>	
<b>Stratejiler</b>	S1. Eğitim ortamları iş sağlığı ve güvenliği yönügeresine uygun hâle getirilecektir. S2. Öğrenci, öğretmen ve velilerde farkındalık oluşturmak için bağımlılıkla mücadele, akran zorbalığı, siber zorbalık, sağlıklı beslenme ve obezite, hijyen, bulaşıcı hastalıklar ve gıda güvenliği gibi konularda alan uzmanları ile iş birliğinde eğitimler düzenlenecektir. S3. Doğa, insan ve teknoloji kaynaklı (deprem, sel, heyelan, yangın, çığ ve salgın hastalıklar

Tablo 32. Strateji Tablosu PG.7.1.1

<b>STRATEJİK AMAÇ A7.</b>	<b>Okul ve kurumların eğitim ve öğretime katılımını arttırmak amacıyla bölgesel (yerel), ulusal ve uluslararası proje, araştırma, yarışma ve etkinliklere katılımı artırılacaktır.</b>
<b>Hedef.7.1.</b>	
<b>Stratejiler</b>	S1. Okullarda görev yapan personelin proje hazırlama konusundaki yeterlilikleri artırılacaktır.

## 4.5. Maliyetlendirme

Tablo 25.Tahmini Maliyet Tablosu

Tahmini Maliyetler Tablosunda gösterilen maliyetler ile stratejik hedeflere ulaşılması öngörülmüştür

	2024	2025	2026	2027	2028	Toplam Maliyet
<b>Amaç 1</b>						
<b>Hedef 1.1</b>	1.000	2.000	3.000	4.000	5.000	15.000
<b>Hedef 1.2</b>	1.000	2.000	3.000	4.000	5.000	15.000
<b>Amaç 2</b>						
<b>Hedef 2.1</b>	2.000	3.000	4.000	5.000	6.000	20.000
<b>Amaç 3</b>						
<b>Hedef 3.1</b>	1.000	1.000	2.000	3.000	4.000	11.000
<b>Amaç 4</b>						
<b>Hedef 4.1</b>	1.000	1.000	2.000	3.000	4.000	11.000
<b>Hedef 4.2</b>	2.000	3.000	4.000	5.000	6.000	20.000
<b>Hedef 4.3</b>	1.000	1.000	2.000	3.000	4.000	11.000
<b>Amaç 5</b>						
<b>Hedef 5.1</b>	2.000	3.000	4.000	5.000	6.000	20.000
<b>Hedef 5.2</b>	5.000	5.000	10.000	15.000	20.000	55.000
<b>Hedef 5.3</b>	2.000	3.000	4.000	5.000	6.000	20.000
<b>Amaç 6</b>						
<b>Hedef 6.1</b>	2.000	3.000	4.000	5.000	6.000	20.000
<b>Amaç 7</b>						
<b>Hedef 1.1</b>	5.000	5.000	10.000	15.000	20.000	55.000
<b>Genel Yönetim Giderleri</b>	10.000	20.000	25.000	30.000	40.000	125.000
<b>TOPLAM</b>	<b>35.000</b>	<b>52.000</b>	<b>77.000</b>	<b>102.000</b>	<b>132.000</b>	<b>398.000 TL</b>

## 5. İZLEME VE DEĞERLENDİRME

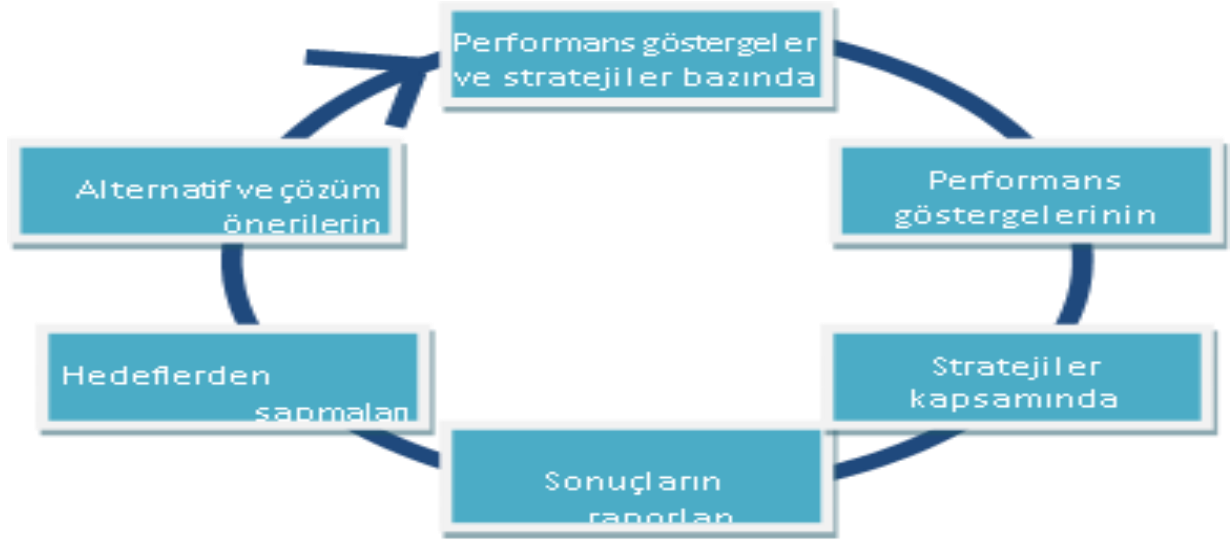
Stratejik planlarda yer alan amaç ve hedeflere ulaşma durumlarının tespiti ve bu yolla stratejik planlardaki amaç ve hedeflerin gerçekleştirilebilmesi için gerekli tedbirlerin alınması izleme ve değerlendirme ile mümkün olmaktadır. İzleme, stratejik plan uygulamasının sistematik olarak takip edilmesi ve raporlanmasıdır. Değerlendirme ise uygulama sonuçlarının amaç ve hedeflere kıyasla ölçülmesi ve söz konusu amaç ve hedeflerin tutarlılık ve uygunluğunun analizidir.

İdarelerin kurumsal yapılarının kendine has farklılıkları izleme ve değerlendirme süreçlerinin de farklılaşmasını beraberinde getirmektedir. Eğitim idarelerinin ana unsurunun girdi ve çıktılarının insan oluşu, ürünlerinin değerinin kısa vadede belirlenememesine ve insan unsurundan kaynaklı değişkenliğin ve belirsizliğin fazla olmasına yol açmaktadır. Bu durumda sadece nicel yöntemlerle yürütülecek izleme ve değerlendirmelerin eğitsel olgu ve durumları açıklamada yetersiz kalabilmesi söz konusudur. Nicel yöntemlerin yanında veya onlara alternatif olarak nitel yöntemlerin de uygulanmasının daha zengin ve geniş bir bakış açısı sunabileceği belirtilebilir.

MEB 2024-2028 Stratejik Planı'nın izlenmesi ve değerlendirilmesi uygulamaları, MEB 2019-2023 Stratejik Planı İzleme ve Değerlendirme Model'inin geliştirilmiş sürümü olan MEB 2024-2028 Stratejik Planı İzleme ve Değerlendirme Modeli çerçevesinde yürütülecektir. İzleme ve değerlendirme sürecine yön verecek temel ilkeler: Katılımcılık, Saydamlık, Sonuçları İletme (Geri Bildirim), Hesap Verebilirlik, Bilimsellik, Tutarlılık ve Nesnellik olarak ifade edilebilir.

Belirtilen temel ilkeler ve veri analiz yöntemleri doğrultusunda Millî Eğitim Bakanlığı 2024-2028 Stratejik Planı İzleme ve Değerlendirme Model'inin çerçevesini;

1. Performans göstergeleri ve stratejiler bazında gerçekleşme durumlarının belirlenmesi,
2. Performans göstergelerinin gerçekleşme durumlarının hedeflerle kıyaslanması,
3. Stratejiler kapsamında yürütülen faaliyetlerin Bakanlık faaliyet alanlarına dağılımının belirlenmesi,
4. Sonuçların raporlanması ve paydaşlarla paylaşımı,
5. Hedeflerden sapmaların nedenlerinin araştırılması,
6. Alternatiflerin ve çözüm önerilerinin geliştirilmesi süreçleri oluşturmaktadır.



### **5.1. Okulumuz Stratejik Plan İzleme ve Değerlendirme Sisteminin İşleyişi**

Stratejik Plan izleme ve değerlendirme sürecinde hızlı ve güvenli veri akışını mümkün kılmak, mükerrerliği önlemek ve katılımı artırmak amacıyla her yıl Eğitim Öğretim yılı sonu ile 31 Temmuz tarihleri arasındaki süreçte müdürlüğümüzce hazırlanan raporlama araçları ile yapılacaktır. Elde edilen veriler sonucunda 31 Aralık tarihi itibari ile izleme sonuçlarına yönelik değerlendirme yapılarak, negatif sonuçlar gösteren veya iyileştirmeye açık performans göstergeleri için, gerekli önlemlerin alınmasına yönelik faaliyetlerin artırılması sağlanacaktır.



## EKLER:

	ÖĞRENCİLER İÇİN	1	2	3	4	5
01-	Okulda kendimi güvende hissediyorum.	( )	( )	( )	( )	( )
02-	Okul temiz ve hijyeniktir.	( )	( )	( )	( )	( )
03-	Okulun fiziki koşullarını yeterlidir.	( )	( )	( )	( )	( )
04-	Okul, yeni kabul edilen öğrencilere uygun desteği sağlar.	( )	( )	( )	( )	( )
05-	Farklı kültürlerden gelen öğrencilerin bu okulda memnuniyetle karşılanacağını düşünüyorum.	( )	( )	( )	( )	( )
06-	Öğretmenlerime ihtiyaç duyduğumda kolaylıkla görüşebilirim.	( )	( )	( )	( )	( )
07-	Okul müdürüne ihtiyaç duyduğumda kolaylıkla görüşebilirim.	( )	( )	( )	( )	( )
08-	Okul rehberlik servisinden ihtiyaçlarım doğrultusunda faydalanabiliyorum.	( )	( )	( )	( )	( )
09-	Okul meslek seçimim konusunda hedefler belirlememde ve bu hedeflere ulaşmamda yeterli rehberlik ediyor.	( )	( )	( )	( )	( )
10-	Mesleki gelişimimle ilgili yapılan etkinlikleri (seminer, okul dışı faaliyetler..) yeterli buluyorum.	( )	( )	( )	( )	( )
11-	Okulumda mesleki eğitimimi destekleyici fiziki donanım ve alt yapının yeterli olduğunu düşünüyorum.	( )	( )	( )	( )	( )
12-	Staj imkânlarından en verimli şekilde faydalanmamız için gerekli rehberlik ve yerleştirmenin doğru yapıldığını düşünüyorum.	( )	( )	( )	( )	( )
13-	Okulumda yer almam için birçok fırsat var.	( )	( )	( )	( )	( )
14-	Okul bana yeterli ders dışı etkinlik olanakları sunuyor.	( )	( )	( )	( )	( )
15-	Okul kulüpleri amacına uygun şekilde gelişimime katkı sağlıyor.	( )	( )	( )	( )	( )
16-	Öğretmenlerim sınıfta adil kurallara sahipler ve tarafsızlar.	( )	( )	( )	( )	( )
17-	Öğretmenlerim beni daha iyi performans göstermem için teşvik ediyor.	( )	( )	( )	( )	( )
18-	Öğretmenlerim derslerin işlenişinde farklı ve ilgi çekici yöntemlerle kullanır.	( )	( )	( )	( )	( )
19-	Okul kantininde yeterli ve sağlıklı yiyecekler var.	( )	( )	( )	( )	( )
20-	DYK'leri yeterli buluyorum.	( )	( )	( )	( )	( )
21-	Sınav ve ödevlerin beni değerlendirmek için adil ve yeterli olduğunu düşünüyorum.	( )	( )	( )	( )	( )
22-	Okulda düzenlenen sanatsal ve kültürel faaliyetler yeterlidir.	( )	( )	( )	( )	( )
23-	Okulda öğrencilerin görüşleri dikkate alınır.	( )	( )	( )	( )	( )

SIRA	ÖĞRETMENLER İÇİN	1	2	3	4	5
01-	Okulun misyonu ve vizyonunu tam olarak anlıyorum.	( )	( )	( )	( )	( )
02-	Okulda eğitim ve yönetim kalitesi sürekli olarak gelişiyor.	( )	( )	( )	( )	( )
03-	Okul temiz ve hijyeniktir.	( )	( )	( )	( )	( )
04-	Okul, öğrencilerin ve personelin güvenliğini sağlamak için uygun güvenlik önlemleri alır.	( )	( )	( )	( )	( )
05-	Okul, yeni kabul edilen öğrencilere uygun desteği sağlar.	( )	( )	( )	( )	( )
06-	Okulumuz mesleki yeterliliğimizi geliştirmek için eğitim fırsatları sunuyor.	( )	( )	( )	( )	( )
07-	Okul yönetimimiz öğretmenleri etkin bir şekilde yönlendirir.	( )	( )	( )	( )	( )
08-	Okulumuz, öğrencilerin öğrenme ilgisini uyandıracak bir öğrenme ortamı oluşturmuştur.	( )	( )	( )	( )	( )
09-	Etkili bir öğretmen olmak için ihtiyaç duyduğum kaynaklara erişimim var.	( )	( )	( )	( )	( )
10-	Bana sunulan kaynakları kullanmak için gerekli eğitime sahibim.	( )	( )	( )	( )	( )
11-	Okulumuzun, farklı ihtiyaçları olan öğrencileri desteklemek için etkin bir politikası vardır.	( )	( )	( )	( )	( )
12-	Okulumuz müfredat uygulamasını etkin bir şekilde izler.	( )	( )	( )	( )	( )
13-	Okulumuz, velilere uygun etkinlikler düzenlemektedir.	( )	( )	( )	( )	( )
14-	Diğer öğretmenlerle iş birliği yaparım.	( )	( )	( )	( )	( )
15-	Okul personeli arasında dostane bir ilişki sürdürülür.	( )	( )	( )	( )	( )
16-	Takım ruhumuz ve moralimiz yüksek.	( )	( )	( )	( )	( )
17-	Okulumuza aidiyet hissediyorum.	( )	( )	( )	( )	( )

SIRA	VELİR İÇİN	1	2	3	4	5
01-	Okulun misyonu ve vizyonunu tam olarak anlıyorum.	( )	( )	( )	( )	( )
02-	Okulda eğitim ve yönetim kalitesi sürekli olarak gelişiyor.	( )	( )	( )	( )	( )
03-	Okul temiz ve hijyeniktir.	( )	( )	( )	( )	( )
04-	Okul, öğrencilerin ve personelin güvenliğini sağlamak için uygun güvenlik önlemleri alır.	( )	( )	( )	( )	( )
05-	Okul, yeni kabul edilen öğrencilere uygun desteği sağlar.	( )	( )	( )	( )	( )
06-	Okul, çocuğumun okumaya olan ilgisini geliştirmesine yardımcı olabilir.	( )	( )	( )	( )	( )
07-	Okul çocuğumun öğrenme ilgisini güçlendiriyor.	( )	( )	( )	( )	( )
08-	Okul çocuğumun ahlaki gelişimini teşvik edebilir.	( )	( )	( )	( )	( )
09-	Okulda kullanılan değerlendirme yöntemleri çocuğumun gelişimini tüm yönleriyle anlamama yardımcı oluyor.	( )	( )	( )	( )	( )
10-	Okul, çocuğumun öğrenme performansı ve gelişimi hakkında beni iyi bilgilendiriyor.	( )	( )	( )	( )	( )
11-	Okul çocuğuma duygusal rahatsızlık ve öğrenme güçlükleri ile karşılaştığında yeterli desteği ve rehberlik sağlar.	( )	( )	( )	( )	( )
12-	Öğretmenlerin benimle iletişim kurma yöntemlerinden memnunum.	( )	( )	( )	( )	( )
13-	Herhangi bir problem durumunda müdür endişelerime cevap veriyor.	( )	( )	( )	( )	( )
14-	Okulda, velilerin ihtiyaçlarına uygun eğitim faaliyetleri düzenlenir.	( )	( )	( )	( )	( )
15-	Okul, çocukların gelişimini desteklemek için velilerle iyi bir ilişki kurar.	( )	( )	( )	( )	( )
16-	Okul, aktif veli katılımını teşvik eder.	( )	( )	( )	( )	( )
17-	Okulun veli etkinliklerine aktif olarak katılıyorum.	( )	( )	( )	( )	( )
18-	Bir veli olarak okula aidiyet hissediyorum.	( )	( )	( )	( )	( )
19-	Çocuğumun ev ödevlerini tamamlamasını sağlarım.	( )	( )	( )	( )	( )
20-	Çocuğumu okumaya teşvik ederim.	( )	( )	( )	( )	( )
21-	Çocuğumun her gün okula gitmesini sağlarım.	( )	( )	( )	( )	( )
22-	Çocuğumun eğitiminde aktif bir ortağım.	( )	( )	( )	( )	( )



T.C.  
KEPEZ KAYMAKAMLIĞI  
İlçe Millî Eğitim Müdürlüğü  
Kepez Özel Eğitim Meslek Okulu Müdürlüğü



Sayı : E-25384142-20-102569161  
Konu : Kepez Özel Eğitim Meslek Okulu  
2024-2028 Stratejik Planı

17.05.2024

MÜDÜRLÜK MAKAMINA

5018 sayılı Kamu Malî Yönetimi ve Kontrol Kanunu'nun "Stratejik planlama ve performans esaslı program bütçe" başlıklı 9. maddesi gereğince kamu idareleri; kalkınma planları, Cumhurbaşkanî tarafından belirlenen politikalar, programlar, ilgili mevzuat ve benimsedikleri temel ilkeler çerçevesinde geleceğe ilişkin misyon ve vizyonlarını oluşturmak, stratejik amaçlar ve ölçülebilir hedefler saptamak, performanslarını önceden belirlenmiş olan göstergeler doğrultusunda ölçmek ve bu sürecin izleme ve değerlendirmesini yapmak amacıyla katılımcı yöntemlerle stratejik plan hazırlamaktadır.

Bu kapsamda Müdürlüğümüz 2024-2028 yıllarını kapsayan stratejik plan çalışmaları tamamlanmıştır. Makamlarınızca da uygun görüldüğü takdirde Kepez Özel Eğitim Meslek Okulu Müdürlüğü 2024-2028 Stratejik Planının 2024 yılı itibariyle uygulamaya konulması hususunu olurlarınıza arz ederim.

Yusuf AKSOY  
Müdür

Uygun görüşle arz ederim.

Abbas DOĞAN  
İlçe Millî Eğitim Şube Müdürü

OLUR

Kenan YAVUZ  
İlçe Millî Eğitim Müdürü

Ek: Kepez Özel Eğitim Meslek Okulu  
Müdürlüğü 2024-2028 Stratejik Planı

Bu belge güvenli elektronik imza ile imzalanmıştır.

Adres : Gündoğdu M. 2482 S. Park Sitesi No: 1 Kepez/ Antalya

Belge Doğrulama Adresi : <https://www.turkiye.gov.tr/meb-ebys>

Telefon No : 0 (242) 326 31 29

Bilgi için: Ahmet Nuri DENİZ

E-Posta: [deniz.ahmetnuri@gmail.com](mailto:deniz.ahmetnuri@gmail.com)

Unvan : Müdür Yardımcısı

Kepez Adresi : [meb@hs01.kep.tr](mailto:meb@hs01.kep.tr)

İnternet Adresi: <https://antalyaisitmeengelliler.meb.k12.tr/>

Faks: 2423263129

Bu evrak güvenli elektronik imza ile imzalanmıştır. <https://evraksorgu.meb.gov.tr> adresinden 3d09-db44-3903-99d5-8107 kodu ile teyit edilebilir.

